

**COORDINACIÓ LOGÍSTICA  
SANITÀRIA, AIE**

**Informe d'auditoria a  
31 de desembre de 2020**

Protocol número: B-7.458

*An independent member of*

**BKR**  
INTERNATIONAL



## ÍNDEX

	Pàgina
<b>Informe d'auditoria.....</b>	<b>2</b>
<b>Comptes anuals.....</b>	<b>6</b>



**INFORME D'AUDITORIA DE COMPTES ANUALS EMÈS PER UN AUDITOR  
INDEPENDENT DE CONFORMITAT AMB LA NORMATIVA DE FINANCES  
DE LA GENERALITAT DE CATALUNYA**

Als Socis de  
**Coordinació Logística Sanitària, AIE**

**Opinió**

Hem auditat els comptes anuals de **Coordinació Logística Sanitària, AIE** que comprenen el balanç de situació abreujat a 31 de desembre de 2020, el compte de resultats abreujat, l'estat de la liquidació del pressupost i la memòria corresponents a l'exercici acabat en aquesta data.

Segons la nostra opinió, els comptes anuals adjunts expressen, en tots els aspectes significatius, la imatge fidel del patrimoni i de la situació financera de l'Entitat, a 31 de desembre de 2020, així com dels seus resultats, i de l'estat de liquidació del pressupost corresponents a l'exercici anual finalitzat en aquesta data, de conformitat amb el marc normatiu d'informació financera que resulta d'aplicació (que s'identifica en la nota 2 de la memòria) i, en particular, amb els principis i criteris comptables que hi estiguin continguts.

**Fonament de l'opinió**

Aquesta auditoria ha estat realitzada dins del marc que preveu la Resolució de la Intervenció General de 15 de gener de 2020, per la qual s'aprova la Instrucció 1/2020 sobre el règim general a seguir en l'exercici del control financer, de conformitat amb la Llei de Finances Públiques de Catalunya, així com la normativa reguladora de l'activitat d'auditoria de comptes per al Sector Públic estatal vigent. Les nostres responsabilitats d'acord amb aquests normes es descriuen més endavant en la secció Responsabilitats de l'auditor en relació a l'auditoria de comptes anuals del nostre informe.

Som independents de l'Entitat de conformitat amb els requeriments d'ètica i protecció de la independència, que són aplicables a la nostra auditoria dels comptes anuals per al Sector Públic a Espanya segons allò que exigeix la normativa reguladora de l'activitat d'auditoria de comptes de dit Sector Públic.

Considerem que l'evidència d'auditoria que hem obtingut proporciona una base suficient i adequada per a la nostra opinió.

**Qüestions clau de l'auditoria**

Les qüestions claus d'auditoria són aquelles que, segons el nostre judici professional, han estat d'una major significativitat en la nostra auditoria dels comptes anuals del període actual. Aquestes qüestions han estat tractades en el context de la nostra auditoria dels comptes anuals en el seu conjunt, i en la formació de la nostra opinió sobre aquests, i no expressem una opinió per separat sobre aquestes qüestions.



*Import net de la xifra de negoci (nota 1 i 10 de la memòria)*

L'activitat de la AIE consisteix en la prestació de serveis logístics de material sanitari entre els seus socis. Els ingressos per activitat provenen en un 99% dels seus socis i responen a la distribució dels costos de l'AIE segons el percentatge de serveis que es realitza per a cada un d'ells.

Les tarifes s'aproven anualment i es regularitzen al tancament de l'exercici en base a la realitat dels costos de l'AIE.

Atenent la naturalesa i significació en el conjunt dels comptes anuals dels ingressos indicats, han estat considerats com un aspecte rellevant en l'auditoria.

Pel que fa a la verificació dels ingressos, els nostres procediments d'auditoria han inclòs, entre d'altres, l'avaluació i comprensió dels sistemes de control intern respecte al seu registre comptable.

Hem analitzat els càlculs de les tarifes aprovades i les l'adequació de les regularitzades al tancament. Els imports facturats als socis amb les condicions establertes, així com dels procediments de regularització i registre dels imports al tancament de l'exercici.

Adicionalment, hem efectuat proves de detall per tal de verificar la correcta imputació temporal dels ingressos, així com aquells que es troben pendents de facturar al tancament de l'exercici i hem obtingut confirmacions externes dels saldos i transaccions més rellevants, analitzant si es el cas, les partides conciliatòries.

Per últim, hem revisat la informació continguda als comptes anuals.

### **Paràgraf d'èmfasi**

Cridem l'atenció respecte al què s'indica en les notes 10 i 18 de la memòria adjunta, en la que els administradors informen que la declaració de l'estat d'alarma de 14 de març de 2020 i la pandèmia per Covid-19, ha tingut un impacte en l'activitat i en els comptes de la societat de l'exercici 2020, en tant que l'entitat i els seus socis (als que presta serveis auxiliars), formen part del sistema públic de salut. Aquesta situació ha provocat un increment en l'aprovisionament de determinats productes, així com en les rotacions, augmentant els serveis de transport i l'ampliació dels punts de distribució. Conseqüentment s'ha incrementat el personal temporal tant per aquesta major activitat com per cobrir baixes laborals. L'increment en la xifra de negocis al 2020 ha estat entorn del 24% respecte l'exercici anterior, en base als increments de necessitats dels socis. La previsió de l'activitat per l'exercici 2021 es preveu que sigui a l'alça, tant per la continuïtat de necessitat de serveis addicionals, com per la incorporació de les noves activitat previstes en el pressupost del 2021. Aquesta qüestió no modifica la nostra opinió.

### **Responsabilitat del Consell d'Administració en relació als comptes anuals**

El Consell d'Administració és el responsable de formular els comptes anuals adjunts, de forma que expressin la imatge fidel del patrimoni, de la situació financera i dels resultats de l'Entitat, de conformitat amb el marc normatiu d'informació financera aplicable a l'entitat a Espanya, i del control intern que considerin necessari per a permetre la preparació de comptes anuals lliures d'incorrecció material, deguda a frau o error.

En la preparació dels comptes anuals, el Consell d'Administració és responsable de la valoració de la capacitat de l'Entitat per continuar com a empresa en funcionament, revelant, segons correspongui, les qüestions relacionades amb l'empresa en funcionament i utilitzant el principi comptable d'empresa en funcionament excepte si l'òrgan competent té la intenció de liquidar l'Entitat o de cessar les seves operacions, o si no existeix cap altra alternativa realista.

### **Responsabilitats de l'auditor en relació amb l'auditoria dels comptes anuals**

Els nostres objectius són obtenir una seguretat raonable que els comptes anuals en el seu conjunt estan lliures d'incorrecció material, a causa de frau o error, i emetre un informe d'auditoria que conté la nostra opinió. Seguretat raonable és un alt grau de seguretat però no garanteix que una auditoria realitzada de conformitat amb la normativa reguladora de l'activitat d'auditoria de comptes per al Sector Públic vigent a Espanya sempre detecti una incorrecció material quan existeixi. Les incorreccions poden tenir lloc per frau o error i es consideren materials si, individualment o de forma agregada, es pot preveure raonablement que influeixen en les decisions econòmiques que els usuaris prenen basant-se en els comptes anuals.

Com a part d'una auditoria de conformitat amb la normativa reguladora de l'activitat d'auditoria de comptes vigent per al Sector Públic a Espanya, apliquem el nostre judici professional i mantenim una actitud d'escepticisme professional durant tota l'auditoria. També:

- Identifiquem i valorem els riscos d'incorrecció material en els comptes anuals, a causa de frau o error, dissenyem i apliquem procediments d'auditoria per respondre a aquests riscos i obtenim evidència d'auditoria suficient i adequada per proporcionar una base per a la nostra opinió. El risc de no detectar una incorrecció material a causa de frau és més elevat que en el cas d'una incorrecció material a causa d'error, ja que el frau pot implicar col·lúsió, falsificació, omissions deliberades, manifestacions intencionadament errònies, o l'elusió del control intern.
- Obtenim coneixement del control intern rellevant per a l'auditoria amb la finalitat de dissenyar procediments d'auditoria que siguin adequats en funció de les circumstàncies, i no amb la finalitat d'expressar una opinió sobre l'eficàcia del control intern de l'entitat.
- Avaluem si les polítiques comptables que s'apliquen són adequades i la raonabilitat de les estimacions comptables i la corresponent informació revelada pel Consell d'Administració.
- Concloem sobre si és adequada la utilització, per part del Consell d'Administració, del principi comptable d'empresa en funcionament i, basant-nos en l'evidència d'auditoria obtinguda, concloem sobre si existeix o no una incertesa material relacionada amb fets o amb condicions que poden generar dubtes significatius sobre la capacitat de l'Entitat per continuar com a empresa en funcionament. Si concloem que existeix una incertesa material, es requereix que cridem l'atenció en el nostre informe d'auditoria sobre la corresponent informació revelada en els comptes anuals o, si aquestes revelacions no són adequades, que expressem una opinió modificada. Les nostres conclusions es basen en l'evidència d'auditoria obtinguda fins a la data del nostre informe d'auditoria. No obstant això, fets o condicions futurs poden ser la causa que l'Entitat deixi de ser una empresa en funcionament.



- Avaluem la presentació global, l'estructura i el contingut dels comptes anuals, inclosa la informació revelada, i si els comptes anuals representen les transaccions i els fets subjacents de manera que aconseguen expressar la imatge fidel.

Ens comuniquem amb el Consell d'Administració, en relació amb, entre altres qüestions, l'abast i el moment de realització de l'auditoria planificats i les troballes significatives de l'auditoria, així com qualsevol deficiència significativa del control intern que identifiquem en el transcurs de l'auditoria.

Entre les qüestions que han estat objecte de comunicació al Consell d'Administració de l'entitat, determinem els que han estat de la major significativitat en l'auditoria dels comptes anuals del període actual i que són, en conseqüència, els riscos considerats més significatius.

### **Informe sobre altres requeriments legals i reglamentaris**

Atenent el marc en que ha estat realitzada aquesta auditoria, descrit en l'apartat de "Fonament de l'opinió" d'aquest informe i que atribueix a la Intervenció General de la Generalitat de Catalunya les funcions de control financer de les entitats i empreses públiques dependents de la Generalitat, fem esment que determinades partides del pressupost de despeses de l'entitat han estat executades en un import superior a les consignacions pressupostàries definitivament aprovades, tal i com s'evidencia en la Liquidació del Pressupost inclosa en els Comptes Anuals adjunts.

Barcelona, 21 de maig de 2021  
**Faura- Casas, Auditores Consultors, S.L.**

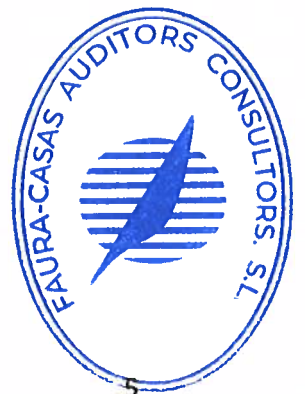
**Col·legi  
de Censors Jurats  
de Comptes  
de Catalunya**

Επιτελεσθησ η εργασία  
Soci

IMPORT COL·LEGAL: .....  
Informe sobre treballs diferents  
a l'auditoria de comptes  
.....

An independent member of

**BKR**  
INTERNATIONAL



**COORDINACIÓ LOGÍSTICA  
SANITÀRIA, AIE**

Comptes anuals  
Exercici 2020





**CLASE 8.<sup>a</sup>**  
CORREOS



0L2688677

**COORDINACIÓ LOGÍSTICA SANITÀRIA, A.I.E.**

**COMPTES ANUALS DE L'EXERCICI 2020**



**BALANÇ DE SITUACIÓ ABREUJAT**  
**EXERCICI TANCAT A 31 DE DESEMBRE DE 2020**

ACTIU	Notes de la memòria	2020	2019
<b>A) ACTIU NO CORRENT</b>		397.676,30	445.573,90
<b>I. Immobilitzat intangible</b>	<b>5</b>	<b>58.620,51</b>	<b>76.181,94</b>
<b>II. Immobilitzat material</b>	<b>5</b>	<b>338.440,22</b>	<b>368.776,39</b>
<b>III. Inversions immobiliàries</b>			
<b>IV. Inversions en empreses del grup i associades a llarg termini</b>			
<b>V. Inversions financeres a llarg termini</b>	<b>6</b>	<b>615,57</b>	<b>615,57</b>
<b>VI. Actius per impost diferit</b>			
<b>VII. Deutors comercials no corrents</b>			
<b>B) ACTIU CORRENT</b>		<b>527.963,55</b>	<b>452.574,53</b>
<b>I. Existències</b>		<b>0,00</b>	<b>0,00</b>
<b>II. Deutors comercials i altres comptes a cobrar</b>	<b>12</b>	<b>435.815,47</b>	<b>240.649,77</b>
1. Clients per venda i prestacions de serveis		435.125,47	239.959,77
a) Clients per vendes i prestacions de serveis a llarg termini			
b) Clients per vendes i prestacions de serveis a curt termini		435.125,47	239.959,77
2. Accionistes (socis) per desemborsaments no exigits			
3. Altres deutors		690,00	690,00
<b>III. Inversions en empreses del grup i associades a curt termini</b>		<b>0,00</b>	<b>0,00</b>
<b>IV. Inversions financeres a curt termini</b>		<b>0,00</b>	<b>0,00</b>
<b>V. Periodificacions a curt termini</b>		<b>0,00</b>	<b>0,00</b>
<b>VI Efectiu i altres actius líquids equivalents</b>		<b>92.148,08</b>	<b>211.924,76</b>
<b>TOTAL ACTIU</b>		<b>925.639,85</b>	<b>898.148,43</b>



0L2688678

COORDINACIÓ LOGÍSTICA SANITÀRIA, AIE  
V-64118276CLASE 8.<sup>a</sup>  
AGENCIAS**BALANÇ DE SITUACIÓ ABREUJAT**  
**EXERCICI TANCAT A 31 DE DESEMBRE DE 2020**

PASSIU		2020	2019
<b>A) PATRIMONI NET</b>		<b>746.295,37</b>	<b>746.295,37</b>
<b>A-1) Fons propis</b>	<b>8</b>	<b>746.295,37</b>	<b>746.295,37</b>
<b>I. Capital</b>		<b>700.000,00</b>	<b>700.000,00</b>
1. Capital escriturat		700.000,00	700.000,00
2. (Capital no exigít)			
<b>II. Prima de emissió</b>			
<b>III. Reserves</b>		<b>46.295,37</b>	<b>46.295,37</b>
<b>IV. (Accions i participacions en patrimoni pròpies)</b>			
<b>V. Resultats d'exercicis anteriors</b>		<b>0,00</b>	<b>0,00</b>
<b>VI. Altres aportacions de socis</b>			
<b>VII. Resultat de l'exercici</b>		<b>0,00</b>	<b>0,00</b>
<b>VIII. (Dividends a compte)</b>			
<b>A-2) Ajustos per canvi de valor</b>			
<b>A-3) Subvencions, donacions i llegats rebuts</b>			
<b>B) PASSIU NO CORRENT</b>		<b>3.950,00</b>	<b>3.950,00</b>
<b>I. Provisions a llarg termini</b>		<b>0,00</b>	<b>0,00</b>
<b>II. Deutes a llarg termini</b>	<b>7</b>	<b>3.950,00</b>	<b>3.950,00</b>
1. Deutes amb entitats de crèdit			
2. Creditors per arrendament financer			
3. Altres deutes a llarg termini		3.950,00	3.950,00
<b>III. Deutes amb empreses del grup i associades a llarg termini</b>		<b>0,00</b>	<b>0,00</b>
<b>IV. Passius per impostos diferits</b>			
<b>V. Periodificacions a llarg termini</b>			
<b>VI. Creditors comercials no corrents</b>			
<b>VII. Deutes amb característiques especials a llarg termini</b>			
<b>C) PASSIU CORRENT</b>		<b>175.394,48</b>	<b>147.903,06</b>
<b>I. Provisions a curt termini</b>			
<b>II. Deutes a curt termini</b>		<b>0,00</b>	<b>0,00</b>
1. Deutes amb entitats de crèdit		0,00	0,00
2. Creditors per arrendament financer			
3. Altres deutes a curt termini			
<b>III. Deutes amb empreses del grup i associades a curt termini</b>		<b>0,00</b>	<b>0,00</b>
<b>V. Creditors comercials i altres comptes a pagar</b>	<b>7</b>	<b>175.394,48</b>	<b>147.903,06</b>
1. Creditors		83.033,87	68.215,02
a) Creditors a llarg termini			
b) Creditors a curt termini		83.033,87	68.215,02
2. Altres creditors		92.360,61	79.688,04
<b>V. Periodificacions a curt termini</b>			
<b>VI. Deute amb característiques especials a curt termini</b>			
<b>TOTAL PATRIMONI NET I PASSIU</b>		<b>925.639,85</b>	<b>898.148,43</b>

**COMPTE DE RESULTATS ABREUJAT  
EXERCICI TANCAT A 31 DE DESEMBRE DE 2020**

	Notes de la memòria	2020	2019
<b>1. Import net de la xifra de negocis</b>	<b>12</b>	2.873.971,25	2.321.720,89
<b>2. Variació d'existències de productes acabats i en curs de fabricació</b>			
<b>3. Treballs realitzats per l'empresa pel seu actiu</b>			
<b>4. Aprovisionaments</b>	10	-24.288,49	-12.087,67
<b>5. Altres ingressos d'explotació</b>			
<b>6. Despeses de personal</b>	10	-1.844.655,18	-1.509.413,79
<b>7. Altres despeses d'explotació</b>		-904.310,95	-690.661,60
<b>8. Amortització de l'immobilitzat</b>		-100.716,63	-109.557,83
<b>9. Imputació de subvencions de l'immobilitzat no financer i d'altres</b>			
<b>10. Excessos de provisions</b>			
<b>11. Deteriorament i resultat per alienació de l'immobilitzat</b>			
<b>12. Altres resultats</b>			
<b>A) RESULTAT D' EXPLOTACIÓ</b>			0,00
<b>13. Ingressos financers</b>		0,00	0,00
<b>14. Despeses financeres</b>		0,00	0,00
<b>15. Variacions de valors raonable en instruments financers</b>			
<b>16. Diferències de canvi</b>			
<b>17. Deteriorament i resultat per alienació d'instruments financers</b>			
<b>18. Altres ingressos i despeses de caràcter financer</b>		0,00	0,00
a) Incorporació a l'actiu de despeses financeres			
b) Ingressos financers derivats de convenis de creditors			
c) Altres ingressos i despeses			
<b>B) RESULTAT FINANCER</b>		0,00	0,00
<b>C) RESULTAT ABANS D'IMPOSTOS</b>		0,00	0,00
<b>19. Imposts sobre beneficis</b>			
<b>D) RESULTAT DE L'EXERCICI</b>		0,00	0,00



CLASE 8.<sup>a</sup>



0L2688679

COORDINACIÓ LOGÍSTICA SANITÀRIA, AIE  
V-64118276

**MEMÒRIA**  
**CORRESPONENT A L' EXERCICI ANUAL FINALITZAT**  
**EL 31 DE DESEMBRE DE 2020**

**1. ACTIVITAT DE L'EMPRESA**

Coordinació Logística Sanitària, A.I.E., té el seu domicili social a Santa Perpètua de Mogoda, província de Barcelona, al Polígon Industrial La Creueta, carrer Catalunya, sense número, amb C.I.F. V64118276. És troba inscrita al Registre Mercantil de Barcelona, el dia 24 de març de 2.006, al volum 38376, Foli 0111, Full 324360, Inscripció 1<sup>a</sup>.

Coordinació Logística Sanitària, A.I.E., (en endavant "l'Agrupació" o "CLS") va ser constituïda el 13 de Febrer de 2.006, com a Agrupació d'Interès Econòmic a l'emparament de la Llei 12/1991, de 29 d'abril, essent el seu objecte social el de desenvolupar activitats econòmiques auxiliars a les desenvolupades pels seus membres, relacionades amb l'emmagatzematge i la logística de materials, bens i documentació:

- Planificació, coordinació i execució conjunta de les tasques de recepció, comprovació, classificació, emmagatzematge, embalatge, organització, distribució i lliurament a punt de destí, de les mercaderies de tot tipus que precisi, la prestació de les activitats principals dels socis, siguin aquestes materials comuns (alimentació, papereria, material divers, material pel manteniment d'instal·lacions, etc..), siguin materials sanitaris i fàrmacs. En aquest darrer cas, subjecte al règim jurídic especial que requereixi el seu tractament.
- Les activitats d'arxiu, emmagatzematge, custòdia, organització i lliurament al centre d'origen, quan sigui necessari, de les històries clíniques en format físic i que tinguin la consideració de passiu i/o semipassiu, en funció de la data de la darrera consulta efectuada sobre la mateixa o de la seva casuística en funció d'altres factors objectius.
- Qualsevol altre d'anàloga naturalesa.

L'objecte social de CLS, en resum, és desenvolupar les activitats econòmiques auxiliars a les desenvolupades pels seus membres, relacionades amb l'emmagatzematge i la logística de materials, bens i documentació.

Coordinació Logística Sanitària, A.I.E. és una plataforma logística constituïda per Corporació Sanitària Parc Taulí, Consorci Mar Parc de Salut de Barcelona, Institut de Prestacions d'Assistència Mèdica al Personal Municipal i Prestacions d'Assistència Mèdica S.L., l'any 2006.

Aquesta plataforma, situada a Santa Perpètua de Mogoda, presta als seus socis serveis logístics integrals en material fungible sanitari i no sanitari, professionalitzant i aprofitant les sinèrgies pròpies del sector i unint els esforços de dos grans grups hospitalaris, en aprofitar al màxim els recursos i minimitzar tota aquella despesa que no aporta valor afegit a la seva activitat sanitària i hospitalària.

Coordinació Logística Sanitària - AIE (CLS-AIE), té com òrgan de govern el Consell d'Administració, format per:

- Consorci Mar Parc de Salut de Barcelona: Representat pel senyor Josep Aumatell Canellas
- Corporació Sanitària Parc Taulí de Sabadell: Representat pel senyor Francesc Luque López
- Institut de Prestacions d'Assistència Mèdica al Personal Municipal: Representada pel senyor Dávide Malmusi.
- Senyor Francesc Luque López, Secretari.

La Direcció de Coordinació Logística Sanitària - AIE (CLS-AIE), està representada per:

- Direcció CLS-AIE: Senyora Mar Castiñeira Palou.

La plataforma logística CLS-AIE està especialitzada en el tractament del material hospitalari, durant tota la cadena logística, des de la seva recepció, passant per l'emmagatzematge i la seva distribució capil·lar, als centres de cost de cadascun dels centres hospitalaris adscrits.

CLS-AIE realitza als seus socis la distribució interna (dins dels recintes hospitalaris), del material procedent de la plataforma, lliurant-lo al moll del centre, realitzant el transport intern i col·locant el material a la seva ubicació dins del centre de cost. CLS-AIE tanca així la cadena de subministrament hospitalari, realitzant tot el procés logístic del material, des de la recepció a la plataforma, fins a la seva col·locació al centre de cost.

Així mateix, entre els serveis també pot prestar suport de consultoria en tota la part de funcionament intern, ja sigui en el càlcul dels pactes, assessorament, distribució del material dins del centre de cost, o qualsevol altre qüestió relacionada amb la logística de materials.

CLS-AIE té el gros de la seva facturació, a les empreses sòcies participants en llur capital. Els socis actuals són Corporació Sanitària Parc Taulí de Sabadell, Consorci Mar Parc de Salut de Barcelona i Prestacions d'Assistència Mèdica SL i l'Institut de Prestacions d'Assistència Mèdica al Personal Municipal de Barcelona.

A l'Acta número 74, de 3 de desembre de 2018, es comenta la situació de les entitats "Prestacions d'Assistència Mèdica, S.L." ("PAM", en endavant) i "l'Institut de Prestacions d'Assistència Mèdica al Personal Municipal de Barcelona" ("PAMEM", en endavant), que es troben en procés de dissolució.

Durant l'exercici 2019 l'Assemblea General de l'entitat de 25 de juny de 2019, va aprovar la transmissió de les participacions del PAM, SL i PAMEM a favor de les entitats Parc Sanitari Pere Virgili i Consorci Mar de Salut de Barcelona respectivament, condicionant els esmentats acords a l'autorització i tramitació establerta a l'Acord del Govern de la Generalitat de Catalunya de 10 de juliol de 2012 pel qual s'aproven els criteris, entre d'altres, per la creació, la modificació, supressió d'entitats participades per la Generalitat, per la presa de participació i la desvinculació d'entitats existents. Durant l'exercici 2019 i fins a l'actualitat no s'ha notificat a CLS,AIE la desvinculació de les esmentades entitats (PAM,SL i PAMEM) i la incorporació de les seves participacions a les entitats Parc Sanitari Pere Virgili i Consorci Mar Parc de Salut de Barcelona mitjançant autorització de Govern de la Generalitat de Catalunya.



0L2688680

COORDINACIÓ LOGÍSTICA SANITÀRIA, AIE  
V-64118276

### CLASE 8.<sup>a</sup>

CLS es regula per La Llei 12/1991, de 29 d'abril, d'Agrupacions d'Interès Econòmic.

A CLS com entitat integrant del sector públic de la Generalitat de Catalunya, li poden ser aplicables, entre d'altres, les següents normes:

El Decret legislatiu 1/2002, de 24 de desembre, pel qual s'aprova el Text refós de la Llei de Patrimoni de la Generalitat de Catalunya.

El Decret Legislatiu 2/2002 de 24 de desembre pel qual s'aprova el Text refós de la Llei 4/1985 de 29 de març de l'Estatut de l'Empresa Pública Catalana.

Llei 9/2017, de 8 de novembre, de Contractes del Sector Públic, per la qual es transposen a l'ordenament jurídic espanyol les Directives del Parlament Europeu i del Consell 2014/23 / UE i 2014/24 / UE, de 26 de febrer de 2014.

El Reial Decret 1098/2001, de 12 d'octubre, pel qual s'aprova el Reglament general de la Llei de contractes de les administracions públiques (vigent en tot el que no contradigui la Llei 30/2007, de 30 d'octubre) i Reial Decret 817/2009, de 8 de maig, pel qual es desenvolupa parcialment la llei 30/2007, de 30 d'octubre, de Contractes del Sector Públic (vigent en tot el que no contradigui el RDL 3/2011, de 14 de novembre). I les Instruccions Internes de Contractació Administrativa.

La llei orgànica 2/2012 de 27 d'abril d'Estabilitat Pressupostària i Sostenibilitat Financera.

El Reial decret legislatiu 2/2015, de 23 d'octubre, pel que s'aprova el text refós de la Llei de l'Estatut dels Treballadors. .

Llei 39/2015, d'1 d'octubre, del procediment administratiu comú de les administracions Públiques.

Llei 7/2007, de 12 d'abril, de l'Estatut Bàsic de l'Empleat Públic.

Llei 19/2014, de 29 de desembre, de Transparència, d'accés a la Informació Pública i Bon Govern.

Segons l'article 17 dels Estatuts, els Òrgans Socials de l'Agrupació són l'Assemblea General i el Consell d'Administració. El primer, constituït per tots els membres de l'Agrupació, és l'òrgan suprem d'expressió de la seva voluntat social. El segon, administra, gestiona i representa a l'Agrupació. A l'article 22 s'especifica que cada membre de l'Agrupació, té dret a l'Assemblea general, al número de vots que li atorga la seva participació al capital (la participació es mostra amb detall al punt 8 d'aquest mateix document).

La pròpia Assemblea designa el president i el secretari del Consell d'Administració. Per ser membre del Consell d'Administració és necessari tenir la condició de soci. Els socis persones jurídiques, es faran representar al Consell d'Administració, per una persona física. Per ser secretari, en canvi no cal ser membre del Consell d'Administració.

La composició del Consell d'Administració a data 31 de desembre de 2020, és la següent:

Entitat	Representant	Càrrec
Consorti Mar Parc de Salut de Barcelona	Sr. Josep Aumatell Canellas	President
Corporació Sanitària Parc Taulí de Sabadell	Sr. Francesc Luque López	Vocal
Institut de Prestacions d'Assistència Mèdica al Personal Municipal	Sr. Dávide Malmusi	Vocal
Corporació Sanitària Parc Taulí de Sabadell	Sr. Francesc Luque López	Secretari del Consell d'Administració

## 2. BASES DE PRESENTACIÓ DELS COMPTES ANUALS

### a) Imatge fidel

Els comptes anuals corresponen a l'exercici 2020, que coincideix amb l'any natural. Han estat obtinguts dels registres comptables de l'Agrupació i es presenten d'acord amb el Pla General de Comptabilitat de Petites i Mitjanes Empreses, aprovat amb el Reial Decret 1515/2007, de 16 de novembre, de manera que mostren la imatge fidel del patrimoni, de la situació financera i dels resultats de l'Agrupació. Els Comptes Anuals, d'acord amb la norma quarta de l'apartat de Normes de Valoració del Pla General de Comptabilitat, es presenten en la seva versió abreujada que compren els següents estats:

- Balanç Situació
- Compte de Pèrdues i Guanys
- Memòria de l'Exercici

A partir de l'exercici 2018, l'ordre VEH/137/2017, de 29 de juny, per la qual s'aprova el Pla General de Comptabilitat Pública de la Generalitat de Catalunya (PGCPGC). Tot i que a l'entitat no li és d'aplicació el PGCPGC, sí que li són d'aplicació els apartats on s'especifica la informació de caràcter pressupostari, i informació obligatòria a l'hora de presentar comptes anuals, per entitats públiques que no són administracions. En aquest sentit li és també d'aplicació l'ORDRE VEH/6/2019, de 15 de gener, de comptabilitat de la Generalitat de Catalunya, en tant que l'AIE, és una entitat del sector públic de la Generalitat subjecta al PGCPGC o a d'altres plans de comptabilitat, d'acord amb l'article 3 de l'Ordre VEH/137/2017, de 29 de juny.

Adicionalment, per tot allò que no quedi regulat en el Pla General de Comptabilitat Pública, segueixen vigents les Instruccions conjuntes de la Intervenció General, la DG de Pressupostos i la DG de Patrimoni de la Generalitat de Catalunya de 15 de juliol de 2009, sobre alguns aspectes pressupostaris i comptables de determinades entitats del sector públic de la Generalitat de Catalunya.



0L2688681

COORDINACIÓ LOGÍSTICA SANITÀRIA, AIE  
V-64118276

## CLASE 8.<sup>a</sup>

Aquests comptes anuals han estat formulats per l'òrgan d'administració de l'Agrupació i es sotmetran a l'aprovació de l'Assemblea General Ordinària de Socis, estimant que seran aprovats sense cap modificació.

El pressupost que aprova el Consell d'Administració, segueix l'estructura que determina el Departament de la Vicepresidència i d'Economia i Hisenda i la seva gestió segueix les bases anuals d'execució del pressupost.

Els comptes anuals es presenten en euros, que és la moneda funcional de la Societat.

### b) Principis comptables no obligatoris aplicats.

No s'han aplicat principis comptables no obligatoris, els Administradors formulen aquest Comptes Anuals tenint en consideració la totalitat dels principis i normes comptables d'aplicació obligatòria, que tinguin un efecte significatiu en els Comptes Anuals, no existint cap principi comptable que essent obligatori no s'hagi aplicat.

### c) Aspectes crítics en la valoració i estimació de la incertesa.

En l'elaboració dels Comptes Anuals adjunts s'han utilitzat estimacions realitzades pels Administradors de l'entitat per valorar alguns dels actius, passius, ingressos, despeses i compromisos que figuren registrats en les mateixes. Les principals estimacions aplicades en els Comptes Anuals han estat les següents:

- La vida útil dels actius materials i intangibles.
- La valoració dels serveis pendents de facturació.
- La valoració dels imports de les provisions.

Aquestes estimacions han estat realitzades en base a la millor estimació disponible al tancament de l'exercici 2020. No obstant és possible que fets posteriors que puguin ocórrer en el futur obliguin a la seva modificació, incrementant-les o reduint-les, en propers exercicis, el que comportaria una modificació de manera prospectiva.

### d) Comparació de la informació

L'entitat presenta el Balanç de Situació, el Compte de Pèrdues i Guanys, i la Memòria comparats amb els de l'exercici anterior, d'acord amb l'estructura fixada pel Pla General de Comptabilitat aprovat en el Reial Decret 1514/2007 del 16 de Novembre.



**e) Agrupació de partides**

Els elements patrimonials estan reflectits en la seva respectiva partida de Balanç, no existint, a 31 de desembre de 2020, elements recollits en diverses partides, tret dels instruments financers que tinguin venciment superior a dotze mesos, que consten classificats entre corrent i no corrent en el balanç de situació.

**3. APLICACIÓ DE RESULTATS**

En cas que l'Assemblea acordés repartiment de beneficis, aquests es repartiran entre els socis en proporció als serveis rebuts durant l'exercici corresponent.

En cas de pèrdues, els membres de l'Agrupació contribuiran al pagament de la diferència entre despeses i ingressos en proporció als serveis rebuts durant l'exercici corresponent.

Durant l'exercici 2020, l'Agrupació ha generat resultat de 0,00 euros, per tant no es farà distribució de resultat, pendent d'aprovació de l'Assemblea General Ordinària.

Base de repartiment	Import
Saldo del compte de pèrdues i guanys.....	0,00
Remanent .....	
Reserves Voluntàries .....	
Altres reserves de lliure disposició	
<b>Total.....</b>	
Aplicació a	Import
Reserves Legals .....	0,00
Reserves Especials .....	
Reserves Voluntàries .....	0,00
Dividends .....	
Remanent i altres aplicacions .....	
Compensació de pèrdues d'exercicis anteriors .....	
<b>Total.....</b>	<b>0,00</b>

**4. NORMES DE REGISTRE I VALORACIÓ**

Els principis de comptabilitat i normes de valoració utilitzats per l'Agrupació en l'elaboració dels seus comptes anuals, d'acord amb el que estableix el Pla General Comptable, han estat els següents:



0L2688682

COORDINACIÓ LOGÍSTICA SANITÀRIA, AIE  
V-64118276

## CLASE 8.<sup>a</sup>

### a) **Immobilitzat Intangible:**

Els actius intangibles es registren pel seu cost d'adquisició i/o producció i, posteriorment, es valoren al seu cost menys, segons procedeixi, la seva corresponent amortització acumulada i/o pèrdues per deteriorament que hagin experimentat. Aquests actius s'amortitzen en funció de la seva vida útil.

L'Agrupació reconeix qualsevol pèrdua que hagi pogut produir-se en el valor registrat d'aquests actius amb origen en el seu deteriorament, els criteris per al reconeixement de les pèrdues per deteriorament d'aquests actius i, si escau, de les recuperacions de les pèrdues per deteriorament registrades en exercicis anteriors, són similars a les aplicades per als actius materials.

- **Aplicacions informàtiques**

Els costos d'adquisició i desenvolupament incorreguts en relació amb els sistemes informàtics bàsics, en la gestió de l'Agrupació, es registren a càrrec de l'epígraf "Aplicacions informàtiques" del balanç de situació.

Els costos de manteniment dels sistemes informàtics, es registren a càrrec del compte de resultats de l'exercici en què s'incorren.

L'amortització de les aplicacions informàtiques es realitza linealment en un període de sis anys.

L'immobilitzat intangible de l'Agrupació està format per aplicacions informàtiques, que es comptabilitzen pel seu cost d'adquisició i s'amortitzen a raó del 16,67%.

El càrrec en el compte de pèrdues i guanys de l'exercici 2020 en concepte d'amortització de l'immobilitzat intangible és d'un import de 19.294,15 euros.

### b) **Immobilitzat Material:**

#### a. Cost.

Els béns compresos a l'immobilitzat material es valoren a preu d'adquisició o al cost de producció.

Formen part de l'immobilitzat material, els costos financers corresponents al finançament dels projectes d'instal·lacions tècniques, el període de construcció de les quals supera l'any, fins a la preparació de l'actiu per a ser utilitzat.

Els costos de renovació, ampliació o millora, són incorporats a l'actiu, com major valor del bé, exclusivament quan suposen un augment de la seva capacitat, productivitat o prolongació de la seva vida útil.

Les despeses periòdiques de manteniment, conservació i reparació s'imputen a resultats, seguint el principi de l'import, com a cost de l'exercici en què s'incorren.

b. Amortització.

L'amortització d'aquests actius comença, quan els actius estan preparats per a l'ús, per al qual van ser projectats.

L'amortització es calcula, aplicant el mètode lineal, sobre el cost d'adquisició dels actius, menys el seu valor residual. S'entén que els terrenys sobre els quals s'assenten els edificis i altres construccions, tenen una vida útil indefinida i que, per tant, no són objecte d'amortització.

Les dotacions anuals en concepte d'amortització dels actius materials, es realitzen amb contrapartida al compte de resultats i, bàsicament, equivalen als percentatges d'amortització determinats en funció dels anys de vida útil estimada, com a terme mitjà, dels diferents elements:

	Anys de vida útil estimada
Maquinària	12,5, 10, 5
Altres Instal·lacions	20, 10, 5
Mobiliari	20, 10
Equips per a processos d'informació	8

Els valors residuals i les vides útils es revisen, ajustant-los, si escau, a la data de cada balanç.

L'immobilitzat material es registra pel seu cost d'adquisició. Les despeses de conservació i manteniment es carreguen en el compte de pèrdues i guanys de l'exercici en que incorren.

L'Agrupació amortitza l'immobilitzat material, distribuint el cost dels actius d'acord amb els percentatges legals d'amortització:

	Percentatge d'amortització
Maquinària	8%, 10%, 20%
Altres Instal·lacions	5%, 10%, 20%
Mobiliari	5%, 10%
Equips per a processos d'informació	12,5%

El càrrec en el compte de pèrdues i guanys de l'exercici 2020 en concepte d'amortització de l'immobilitzat material és de 81.422,48 euros.

c) **Inversions financeres a llarg termini:**

Les diferents categories d'actius financers, són les següents:



0L2688683

COORDINACIÓ LOGÍSTICA SANITÀRIA, AIE  
V-64118276

## CLASE 8.<sup>a</sup>

Financiera

### Actius financers a cost amortitzat

En aquesta categoria s'han inclòs els actius que s'han originat en la venda de béns i prestació de serveis, per operacions de tràfic de l'empresa. També s'han inclòs, aquells actius financers que no s'han originat en les operacions de tràfic de l'empresa i que, sense ser instruments de patrimoni ni derivats, presenten uns cobraments de quantia determinada o determinable.

Aquests actius financers, s'han valorat pel seu cost, és a dir, el valor raonable de la contraprestació més tots els costos que són directament atribuïbles. No obstant, aquests últims es podran imputar al compte de pèrdues i guanys en el moment del seu reconeixement inicial.

Posteriorment, aquests actius s'han valorat pel seu cost amortitzat, imputant en el compte de pèrdues i guanys els interessos meritats, aplicant el mètode de l'interès efectiu.

Per cost amortitzat s'entén, el cost d'adquisició d'un actiu o passiu financer, menys els reemborsaments de principal i corregit (en més o menys, segons sigui el cas), per la part imputada sistemàticament a resultats, de la diferència entre el cost inicial i el corresponent valor de reemborsament al venciment. En el cas dels actius financers, el cost amortitzat inclou, a més, les correccions al seu valor, motivades pel deteriorament que hagin experimentat.

La taxa d'interès efectiva, és la taxa d'actualització que iguala exactament, el valor d'un instrument financer, a la totalitat dels seus fluxos d'efectiu estimats per tots els conceptes, al llarg de la seva vida romanent.

Els dipòsits i fiances es reconeixen, per l'import desemborsat per fer front als compromisos contractuals.

Es reconeixen en el resultat del període, les dotacions i retrocessions de provisions per deteriorament del valor dels actius financers, per diferència entre el valor en llibres i el valor actual dels fluxos d'efectiu recuperables.

*Les diferents categories de passius financers són les següents:*

### Passius financers a cost amortitzat

En aquesta categoria, s'han inclòs els passius financers que s'han originat en la compra de béns i serveis per operacions de tràfic de l'empresa i aquells que no sent instruments derivats, no tenen un origen comercial. Inicialment, aquests passius financers s'han registrat pel seu cost, que és el valor raonable de la transacció que els ha originat, més tots aquells costos que han estat directament atribuïbles. No obstant, aquests últims, així com les comissions financeres que s'hagin carregat a l'empresa, es poden registrar al compte de pèrdues i guanys.

Posteriorment, s'han valorat pel seu cost amortitzat. Els interessos meritats s'han comptabilitzat en el compte de pèrdues i guanys, aplicant el mètode d'interès efectiu.

Els dèbits per operacions comercials amb venciment no superior a un any i que no tenen una taxa d'interès contractual, així com els desemborsaments exigits per tercers sobre participacions, el pagament de les quals s'espera que sigui en el curt termini, s'han valorat pel seu valor nominal.

Els préstecs i descoberts bancaris que reporten interessos, es registren per l'import rebut, net de costos directes d'emissió. Les despeses financeres, incloses les primes pagadores en la liquidació o el reemborsament i els costos directes d'emissió, es comptabilitzen segons el criteri de meritació, en el compte de resultats, utilitzant el mètode de l'interès efectiu i s'afegeixen a l'import en llibres de l'instrument, en la mesura que no es liquiden en el període que es reporten.

Els préstecs es classifiquen com a corrents, tret que l'Agrupació tingui el dret incondicional per a ajornar la cancel·lació del passiu durant, almenys, els dotze mesos següents a la data del balanç.

Els creditors comercials no reporten explícitament interessos i es registren pel seu valor nominal.

*criteris per a la determinació dels ingressos i despeses procedents de les diferents categories d'instruments financers.*

Els interessos i dividendes d'actius financers reportats amb posterioritat al moment de l'adquisició, s'han reconegut com a ingressos en el compte de pèrdues i guanys. Per al reconeixement dels interessos s'ha utilitzat el mètode de l'interès efectiu. Els dividendes es reconeixen quan es declari el dret del soci a rebre'l, si fos el cas.

El saldo d'aquest capítol del balanç de situació adjunt a 31 de desembre de 2.020 correspon a les fiances i dipòsits constituïts en la contractació de serveis de subministrament d'electricitat i d'aigua.

**d) Impost sobre beneficis.**

Coordinació Logística Sanitària com a Agrupació d'Interès Econòmic, per la seva natura, tributa en transparència fiscal, això significa que imputa als socis, en proporció al seu interès en l'agrupació, les bases fiscals, els actius i passius per impostos anticipats, diferits i crèdits fiscals.

**e) Deutors:**

Els deutes es classifiquen a curt o llarg termini, en funció del venciment, segons sigui el termini inferior o superior a un any, respectivament, comptat a partir de la data de balanç.



OL2688684

COORDINACIÓ LOGÍSTICA SANITÀRIA, AIE  
V-64118276

### CLASE 8.<sup>a</sup>

#### f) **Ingressos i despeses:**

Els ingressos i despeses s'imputen en funció del principi de meritació, és a dir, quan es produeix el corrent real de béns i serveis que els mateixos representen, amb independència del moment en que es produeixi el corrent monetari o financer derivat d'ells.

Concretament, els ingressos es calculen a valor raonable de la contraprestació a rebre i representen els imports a cobrar pels béns lliurats i els serveis prestats en el marc ordinari de l'activitat, deduïts els descomptes i impostos.

Els ingressos per interessos es reporten seguint un criteri financer temporal, en funció del principal pendent de pagament i la taxa d'interès efectiva aplicable.

Els serveis prestats a tercers, es reconeixen en formalitzar l'acceptació per part del client. Els que en el moment de l'emissió d'estats financers es troben realitzats però no acceptats, es valoren al menor valor entre els costos incorreguts i l'estimació d'acceptació.

#### g) **Provisions i contingències:**

Els comptes anuals de l'Agrupació, recullen totes les provisions significatives, en les quals és més gran la probabilitat que s'hagi d'atendre l'obligació.

Les provisions es reconeixen únicament, sobre la base de fets presents o passats que generin obligacions futures. Es quantifiquen tenint en consideració la millor informació disponible sobre les conseqüències del succés que les motivés i són estimades de nou amb ocasió de cada tancament comptable. S'utilitzen per afrontar les obligacions específiques per a les quals van ser originàriament reconegudes. Es procedeix a la seva revisió total o parcial, quan aquestes obligacions deixen d'existir o disminueixen.

#### h) **Despeses de personal:**

Les despeses de personal inclouen tots els havers i les obligacions d'ordre social obligatòries o voluntàries reportades a cada moment, reconeixent les obligacions per pagues extres, vacances o havers variables i les seves despeses associades.

#### i) **Transaccions entre parts vinculades:**

Les operacions comercials o financeres amb parts vinculades, es realitzen considerant els costos incorreguts per a l'AIE, i en base a la distribució d'aquests costos entre els seus socis en funció dels volum d'activitats. No es reconeix cap benefici ni pèrdua en les operacions internes del negoci conjunt.

En les operacions en negocis conjunts, es reconeixen les despeses incorregudes per l'Agrupació, que es descompten, si escau, si existeix un dret contractual per a repercutir-lo a altres contrapartides del negoci conjunt.

Pel tipus de societat 'Agrupació d'Interès Econòmic', l'empresa factura gairebé en exclusiva a les empreses sòcies participants en el capital. Així tenim, que els socis actuals, com s'especifica més endavant, estan englobats en tres grans grups. En són:

- Corporació Sanitària Parc Taulí de Sabadell.
- Consorci Mar Parc de Salut de Barcelona.
- Prestacions d'Assistència Mèdica, S.L. i Institut de Prestacions d'Assistència Mèdica al Personal Municipal de Barcelona. (Veure Apartat 1. Activitat de la empresa, paràgraf referent a aquest soci-client).

Si ens referim a les xifres de vendes, de cobraments i saldos (finals) de l'exercici, tenim:

CLIENTS	2020					
	Facturació de l'any		Cobraments		Saldo com a client a 31/12/20	
	Import	%	Import	%	Import	%
<b>Socis:</b>						
Corporació Sanitària Parc Taulí de Sabadell	1.727.160,65	60,09%	1.625.094,71	60,66%	200.371,11	46,05%
Consorci Mar Parc de Salut de Barcelona	1.134.507,19	39,47%	1.042.830,36	38,92%	231.131,63	53,12%
Institut de Prestacions d'Assistència Mèdica al Personal Municipal de Barcelona	4.336,53	0,15%	4.159,53	0,16%	441,68	0,10%
<b>No socis:</b>						
Gestión de Centros Sanitarios, S.A.	0,03	0,00%	0,00	0,00%	0,00	0,00%
Palets y Embalajes Lixus, S.L.	6.527,10	0,23%	5.281,20	0,20%	3.181,05	0,73%
Gam España Servicios de maquinaria, S.L.U.	1.742,10	0,06%	1.742,10	0,07%	0,00	0,00%
<b>Totals</b>	<b>2.874.273,60</b>	<b>100,00%</b>	<b>2.679.107,90</b>	<b>100,00%</b>	<b>435.125,47</b>	<b>100,00%</b>

Els preus de les tarifes que s'apliquen, per la prestació de serveis de la societat, serveixen per a cobrir els costos generats per a fer dits serveis. Els beneficis generats, es reverteixen als socis a final d'exercici, com a abonaments d'alguna de les partides aplicades com a càrrec durant l'exercici (de preferència a les de 'Emmagatzematge' i 'Emmagatzematge HHCC'). Això sempre després de calcular els imports destinats a Reserves d'obligat cobriment. De tal manera, que després de destinar el resultat a totes aquestes partides, el resultat comptable de la societat sempre sigui zero. Enguany però, el resultat ha sigut zero i no hi ha hagut aportació a reserves.

No tenim operacions que puguin considerar-se com a impagats, ni com a clients de dubtós cobrament.

Com a proveïdors i/o creditors, la relació amb els nostres socis, ha estat escassa. Una facturació total amb la Corporació Sanitària Parc Taulí de Sabadell, de 605'00€ amb I.V.A. inclòs.



0L2688685

COORDINACIÓ LOGÍSTICA SANITÀRIA, AIE  
V-64118276**CLASE 8.ª****5. INMOBILITZAT INTANGIBLE, MATERIAL I INVERSIONS IMMOBILIÀRIES.**

L'anàlisi del moviment durant l'exercici 2.020 dels immobilitzats i de les inversions immobiliàries, junt amb les corresponents amortitzacions acumulades i les correccions valoratives per deteriorament de valor acumulats, són els que s'indiquen:

- a) Estat de moviment de l'immobilitzat intangible, material i inversions immobiliàries de l'exercici actual:

	Immobilitzat Intangible	Immobilitzat Material	Inversions Immobiliàries
A) SALDO INICIAL BRUT, EXERCICI 2020	196.635,09	1.902.175,45	
(+) Entrades	1.732,72	51.086,31	
(-) Sortides	0,00	0,00	
B) SALDO FINAL BRUT, EXERCICI 2020	198.367,81	1.953.261,76	
C) AMORTITZACIÓ ACUMULADA, SALDO INICIAL EXERCICI 2020	120.453,15	1.533.399,06	
(+) Dotació a l'amortització de l'exercici	19.294,15	81.422,48	
(+) Augments per adquisicions o traspessos			
(-) Disminucions per sortides, baixes o traspessos			
D) AMORTITZACIÓ ACUMULADA, SALDO FINAL EXERCICI 2020	139.747,30	1.614.821,54	
E) CORRECCIONS DE VALOR PER DETERIORAMENT, SALDO INICIAL EXERCICI 2020			
(+) Correccions valoratives per deteriorament reconegudes en el període			
(-) Reversió de correccions valoratives per deteriorament			
(-) Disminucions per sortides, baixes o traspessos			
F) CORRECCIONS DE VALOR PER DETERIORAMENT, SALDO FINAL EXERCICI 2020			
VALOR NET COMPTABLE FINAL, EXERCICI 2020	58.620,51	338.440,22	

- b) Estat de moviment de l'immobilitzat intangible, material i inversions immobiliàries de l'exercici anterior:

	Immobilitzat Intangible	Immobilitzat Material	Inversions Immobiliàries
A) SALDO INICIAL BRUT, EXERCICI 2019	196.635,09	1.856.256,35	
(+) Entrades	0,00	45.919,10	
(-) Sortides	0,00	0,00	
B) SALDO FINAL BRUT, EXERCICI 2019	196.635,09	1.902.175,45	
C) AMORTITZACIÓ ACUMULADA, SALDO INICIAL EXERCICI 2019	101.678,68	1.442.615,70	
(+) Dotació a l'amortització de l'exercici	18.774,47	90.783,36	
(+) Augments per adquisicions o traspessos			
(-) Disminucions per sortides, baixes o traspessos			
D) AMORTITZACIÓ ACUMULADA, SALDO FINAL EXERCICI 2019	120.453,15	1.533.399,06	
E) CORRECCIONS DE VALOR PER DETERIORAMENT, SALDO INICIAL EXERCICI 2019			
(+) Correccions valoratives per deteriorament reconegudes en el període			
(-) Reversió de correccions valoratives per deteriorament			
(-) Disminucions per sortides, baixes o traspessos			
F) CORRECCIONS DE VALOR PER DETERIORAMENT, SALDO FINAL EXERCICI 2019			
VALOR NET COMPTABLE FINAL, EXERCICI 2019	76.181,94	368.776,39	



## 6. ACTIUS FINANCERS

- El saldo d'aquest capítol del balanç de situació adjunt a 31 de desembre de 2.020 correspon a les finances i dipòsits constituïts en la contractació de serveis d'enllumenat i aigua.

## 7. PASSIUS FINANCERS

Passius financers a llarg termini:

	Derivats i altres		TOTAL	
	2020	2019	2020	2019
Passius financers a cost amortitzat	3.950,00	3.950,00	3.950,00	3.950,00
Passius financers mantinguts per negociar				
<b>TOTAL</b>	<b>3.950,00</b>	<b>3.950,00</b>	<b>3.950,00</b>	<b>3.950,00</b>

Els passius financeres a llargs termini son fiances i dipòsits.

Passius financers a curt termini:

	Derivats i altres		TOTAL	
	2020	2019	2020	2019
<b>1. Dèbits i partides a pagar</b>				
Préstecs Entitats Financeres			0,00	0,00
Creditors Empreses Associades	0,00	0,00	0,00	0,00
Creditors per Inversions			0,00	0,00
Creditors per Compres o Serveis	83.033,87	68.215,02	83.033,87	68.215,02
Administracions Públiques	91.697,25	76.745,72	91.697,25	76.745,72
Remuneracions Pendants de Pagament	663,36	2.942,32	663,36	2.942,32
Altres Passius	0,00	0,00	0,00	0,00
<b>TOTAL</b>	<b>175.394,48</b>	<b>147.903,06</b>	<b>175.394,48</b>	<b>147.903,06</b>



0L2688686

COORDINACIÓ LOGÍSTICA SANITÀRIA, AIE  
V-64118276**CLASE 8.ª**

Venciment dels deutes al tancament de l'exercici 2.020:

	VENCIMENT EN ANYS						Total
	1	2	3	4	5	Més de 5	
Deutes amb entitats de crèdit							0,00
Creditors per arrendament financer							0,00
Fiances i Dipòsits						3.950,00	3.950,00
Deutes amb empreses del grup i associades	0,00						0,00
Creditors cials no corrents							0,00
Creditors cials i altres comptes a pagar:	175.394,48						175.394,48
Creditors	83.033,87						83.033,87
Altres creditors	92.360,61						92.360,61
Deute amb característiques especials							0,00
<b>TOTAL</b>	<b>175.394,48</b>	<b>0,00</b>				<b>3.950,00</b>	<b>179.344,48</b>

**8. FONTS PROPIS**

A data de tancament de l'exercici 2020, el capital social estava representat per 700 participacions nominatives de 1.000,00 euros de valor nominal cadascuna, totalment subscrietes i desemborsades.

La composició de les participacions a la societat era la següent:

Socis	Nº Participacions	Total Capital	% Capital Socis	% Capital Grups
Corporació Sanitària Parc Taulí de Sabadell	350	350.000,00 €	50,00%	50,00%
Consorti Mar Parc de Salut de Barcelona	300	300.000,00 €	42,86%	42,86%
Parc Sanitari Pere Virgili	25	25.000,00 €	3,57%	
Consorti Mar Parc de Salut de Barcelona	25	25.000,00 €	3,57%	7,14%
<b>Totals</b>	<b>700</b>	<b>700.000,00 €</b>	<b>100%</b>	<b>100%</b>

Si bé tal com es detalla a la "nota 1: Activitat de l'Empresa" des de la data 3 de desembre de 2018, les entitats i PAMEM es troben en procés de dissolució. Durant l'exercici 2019 l'Assemblea General, va aprovar la transmissió de les participacions del PAM, SL i PAMEM a favor de les entitats Parc Sanitari Pere Virgili i Consorti Mar de Salut de Barcelona respectivament, condicionant els esmentats acords a l'autorització i tramitació establerta a l'Acord del Govern de la Generalitat de Catalunya de 10 de juliol de 2012 pel qual s'aproven els criteris, entre d'altres, per a la creació, la modificació, supressió d'entitats participades per la Generalitat, per la presa de participació i la desvinculació d'entitats existents.

Durant l'exercici 2019 i fins l'actualitat no s'ha notificat a CLS,AIE la desvinculació de les esmentades entitats (PAM,SL i PAMEM) i la incorporació de les seves participacions a les entitats Parc Sanitari Pere Virgili i Consorci Mar Parc de Salut de Barcelona mitjançant autorització de Govern de la Generalitat de Catalunya, per tant a data de formulació dels presents comptes anuals la distribució de les participacions es la detallada anteriorment.

## 9. SITUACIÓ FISCAL

Saldo d'ingressos i despeses de l'exercici	0,00 €
Impost de societats	- €
Diferències permanents	- €
Diferències temporàries	- €
Amb origen a l'exercici	- €
Amb origen a exercicis anteriors	- €
Compensació de bases negatives	- €
<b>Base imposable</b>	<b>0,00 €</b>

L'Agrupació, durant l'exercici 2.019, va estar sotmesa a un 'Procedimiento inspector de comprobación e investigación', per l'Agència Tributària, amb abast parcial i en relació a l'Impost Sobre el Valor Afegit, des del primer trimestre de 2.015 al quart trimestre de 2.018. Aquest procediment va finalitzar al juliol de 2.019, sense més repercussió.

D'acord amb la legislació vigent, els impostos no es deuen considerar liquidats de forma definitiva, fins que les declaracions presentades, hagin estat inspeccionades per les autoritats fiscals o hagi transcorregut el termini de prescripció.

## 10. INGRESSOS I DESPESES

Els moviments de les partides d'ingressos i despeses són els següents:



0L2688687

COORDINACIÓ LOGÍSTICA SANITÀRIA, AIE  
V-64118276**CLASE 8.ª**

Detall del compte de pèrdues i guanys	2020	2019
<b>A. Consum de mercaderies</b>		
- Compres, netes de devolucions i descomptes		
- Nacionals		
- adquisicions intracomunitàries		
- importacions		
- Variacions d'existències		
<b>B. Consum de matèries primes i consumibles</b>	<b>-24.288,49</b>	<b>-12.087,67</b>
- Compres, netes de devolucions i descomptes	-24.288,49	-12.087,67
- Nacionals	-24.288,49	-12.087,67
- adquisicions intracomunitàries		
- importacions		
- Variacions d'existències	0,00	0,00
<b>C. Resta despeses d'explotació</b>	<b>-2.849.682,76</b>	<b>-2.309.633,22</b>
a) Pèrdues i deteriorament d'operacions cials		
b) Despeses de Personal	-1.844.655,18	-1.509.413,79
c) Altres Despeses d'Explotació	-904.310,95	-690.661,60
d) Amortitzacions de l'Immobilitzat	-100.716,63	-109.557,83
<b>D. Despeses Financeres</b>	<b>0,00</b>	<b>0,00</b>
a) Despeses Financeres	0,00	0,00
<b>E. Venda de bens i prestació de serveis.</b>		
<b>Import Net de la Xifra de Negocis</b>	<b>2.873.971,25</b>	<b>2.321.720,89</b>
<b>F. Resultats originats fora de l'activitat normal de l'empresa inclòs partida Altres resultats</b>		

En quant a Personal, el 13 de març surt la Resolució del Departament de Treball, d'Afers Socials i Famílies de la Generalitat de Catalunya, del conveni col·lectiu de treball del sector de transport de mercaderies per carretera i logística de la província de Barcelona per als anys 2011-2023, en què l'empresa s'adscriu. Així, es regularitzen a les nòmines del personal de l'entitat, al setembre, tots els augments haguts a l'àmbit del sector públic i que apareixien com 'a comptes' a l'espera de que sortís l'acord del conveni col·lectiu. Arrel d'això van desaparèixer totes aquestes 'bestretes' i en queda un remanent d'aproximadament d'un 0'13% que encara s'haurà de regularitzar en exercicis posteriors.

A l'agost de 2.020, s'inclou en nòmines una complement per Covid-19, al personal que ha hagut de romandre presencialment, al seu lloc habitual de feina, durant un període de temps en què els afectats pel Covid-19 estava augmentant. Aquest complement ve recolzat pel DL 24/2020, de 16 de juny, de mesures extraordinàries en matèria de personal, que surt el 18 de juny de 2.020 al DOGC, número 8157. Això representa a nivell d'empresa per a tot el personal afectat, un import de 18.123'91€ bruts (però sense tenir en compte la Seguretat Social a càrrec de l'empresa, que s'estima en 5.848'89€).

## 11. SUBVENCIONS, DONACIONS I LLEGATS

L'Agrupació no ha rebut subvencions, donacions o llegats de cap tipus.

## 12. OPERACIONS AMB PARTS VINCULADES

Totes les operacions amb parts vinculades durant l'exercici 2.020, són pròpies del tràfic ordinari de l'Agrupació.

Com ja s'ha comentat al punt 4, apartat 'p) Transaccions entre parts vinculades', l'empresa factura a les empreses sòcies participants en el capital. Per aquests conceptes hem facturat 2.866.004,40€. També, s'ha facturat pels palets venuts, a una empresa externa, no pertanyent al sector públic. En aquest cas, les vendes han pujat a 7.966,85€.

Així tenim, que els socis actuals, són:

- Corporació Sanitària Parc Taulí de Sabadell.
- Consorci Mar Parc de Salut de Barcelona.
- Prestacions d'Assistència Mèdica, S.L. i Institut de Prestacions d'Assistència Mèdica al Personal Municipal de Barcelona.

Xifres de vendes, de cobraments i saldos (finals) de l'exercici:

CLIENTS	2020					
	Facturació de l'any		Cobraments		Saldo com a client a 31/12/20	
	Import	%	Import	%	Import	%
<b>Socis:</b>						
Corporació Sanitària Parc Taulí de Sabadell	1.727.160,65	60,09%	1.625.094,71	60,66%	200.371,11	46,05%
Consorci Mar Parc de Salut de Barcelona	1.134.507,19	39,47%	1.042.830,36	38,92%	231.131,63	53,12%
Institut de Prestacions d'Assistència Mèdica al Personal Municipal de Barcelona	4.336,53	0,15%	4.159,53	0,16%	441,68	0,10%
<b>No socis:</b>						
Gestión de Centros Sanitarios, S.A. (regularització)	0,03	0,00%	0,00	0,00%	0,00	0,00%
Palets y Embalajes Lixus, S.L.	6.527,10	0,23%	5.281,20	0,20%	3.181,05	0,73%
Gam España Servicios de maquinaria, S.L.U.	1.742,10	0,06%	1.742,10	0,07%	0,00	0,00%
<b>Totals</b>	<b>2.874.273,60</b>	<b>100,00%</b>	<b>2.679.107,90</b>	<b>100,00%</b>	<b>435.125,47</b>	<b>100,00%</b>



0L2688688

COORDINACIÓ LOGÍSTICA SANITÀRIA, AIE  
V-64118276**CLASE 8.ª**

Els preus de les tarifes que s'apliquen, per la prestació de serveis de la societat, serveixen per a cobrir els costos generats per a fer dits serveis. Els beneficis generats, es reverteixen als socis a final d'exercici, com a abonaments d'alguna de les partides 'fixes' aplicades com a càrrec durant l'exercici. Les pèrdues concretes enguany, es carreguen als socis a final d'exercici, com a factures addicionals. De tal manera, que després de destinar el resultat comptable a aquests abonaments o càrrecs, el resultat comptable de la societat sigui zero. No ha hagut aportació a reserves.

No tenim operacions que puguin considerar-se com a impagats, ni com a clients de dubtós cobrament.

Com a proveïdors i/o creditors, la relació amb els socis, durant el 2.020, ha estat escassa. La facturació rebuda de la Corporació Sanitària Parc Taulí de Sabadell (CSPT), ha estat de 605'00€ (amb I.V.A. inclòs), en concepte de 'Despeses de Tramitació de Procediments de Convocatòries de les Contractacions que tramita el CSPT' en concursos públics de la nostra empresa.

Hem tingut alguna operació amb altra entitat del sector públic de Catalunya, no sòcia. Amb el Consorci d'Administració Oberta de Catalunya, per un import total de 31'70€.

No s'han percebut sous o dietes de CLS, per part dels membres del Consell d'Administració.

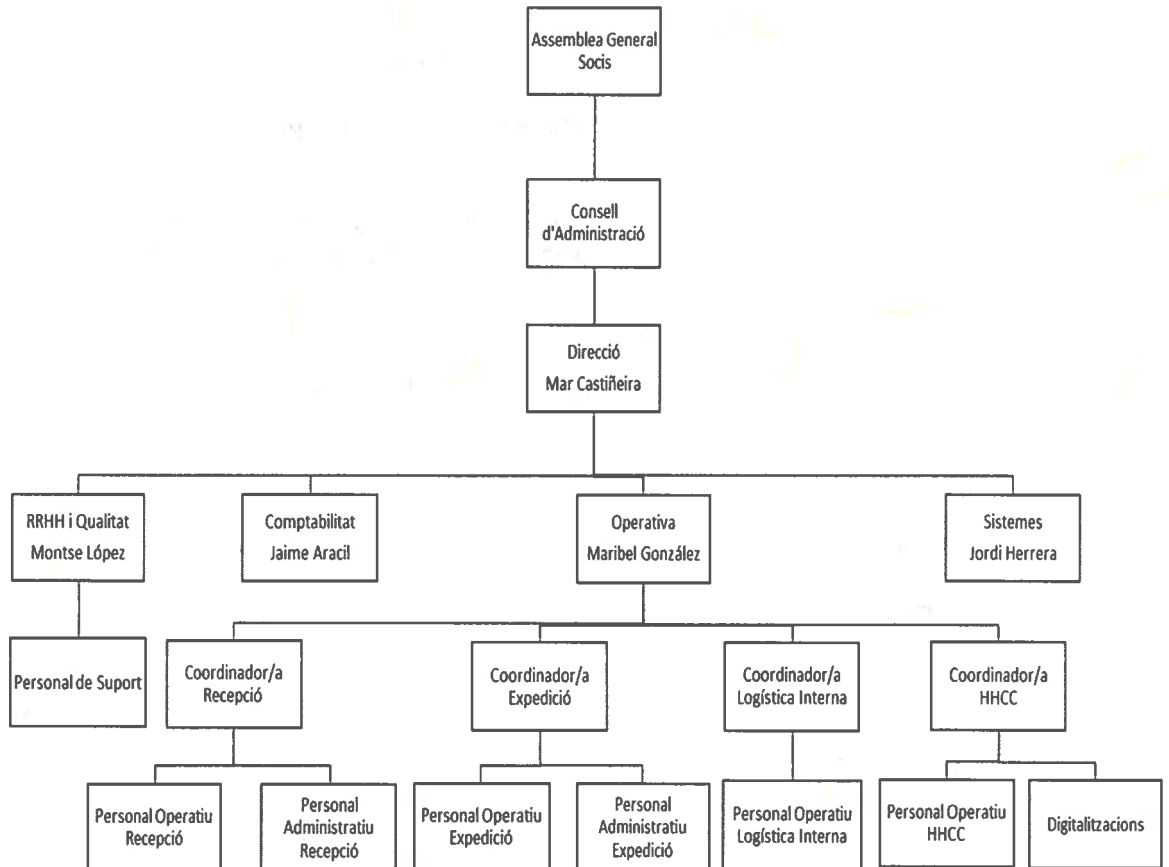
La Direcció, desenvolupant les seves funcions, ha obtingut una remuneració bruta a l'any 2.020, de 55.626'60€ en concepte de 'Sou i Salari' i de 9'69€ en concepte de 'Quilometratge'. L'Assegurança Social, de Direcció, a càrrec de l'empresa, ha estat de 15.503'79€.

**13. ALTRA INFORMACIÓ**

- Detall del número mig de treballadors en el curs de l'exercici 2020 i 2019, expressat per categories i sexes (mitges anuals):

	Exercici 2020			Exercici 2019		
	Homes	Dones	Total	Homes	Dones	Total
<b>Direcció:</b>	<b>0</b>	<b>1</b>	<b>1</b>	<b>0</b>	<b>1</b>	<b>1</b>
<b>Administratiu:</b>	<b>3,75</b>	<b>4,67</b>	<b>8,42</b>	<b>3,00</b>	<b>4,00</b>	<b>7,00</b>
* Informàtic:	1,00	0,00		1,00	0,00	
* Cap Secció:	1,00	1,67		1,00	1,00	
* Encarregat:	1,75	3,00		1,00	3,00	
<b>Treballador Qualificat:</b>	<b>13,42</b>	<b>18,17</b>	<b>31,58</b>	<b>14,08</b>	<b>17,67</b>	<b>31,75</b>
* Administratiu:	2,83	5,67		2,00	5,67	
* Mosso Esp.:	4,58	11,50		6,08	11,00	
* Conductor:	6,00	1,00		6,00	1,00	
<b>Treballador No Qualificat:</b>	<b>17,50</b>	<b>3,67</b>	<b>21,17</b>	<b>3,92</b>	<b>4,67</b>	<b>8,58</b>
* Mosso:	17,50	3,67		3,92	4,67	
<b>Totals:</b>	<b>34,67</b>	<b>27,50</b>	<b>62,17</b>	<b>21,00</b>	<b>27,33</b>	<b>48,33</b>

L'organigrama funcional de l'empresa a 31 de desembre de 2.020, és el següent:



- **Honoraris auditoria:**

Els honoraris relatius als serveis d'auditoria dels comptes anuals a 31 de desembre de 2020 no han estat pressupostats, però han estat inclosos com a despeses de l'exercici (periodificacions) per 4.723'08€. Al 2019 van pujar a un import de 4.723'08 euros. Aquests honoraris inclouen totes les despeses inherents al treball, excepte els imports de l'Impost sobre el Valor Afegit i les despeses per taxes i segells oficials del Col·legi de Censors Jurats de Comptes de Catalunya.



0L2688689

COORDINACIÓ LOGÍSTICA SANITÀRIA, AIE  
V-64118276

**CLASE 8.ª**  
MATERIAS

- Consideració de Mitjà Propi:

L'article 32.2.a) de la Llei de Contractes del Sector Públic, de la Llei 9/2017 de 8 de novembre, estableix quan es tindrà la consideració de mitjà propi personificat respecte d'una entitat concreta del sector públic.

En base a la Directriu 2/2018 de la Direcció General de Contractació Pública, per la qual es fixen criteris sobre el règim transitori dels mitjans propis personificats de la Generalitat de Catalunya, i segons les conclusions del Grup de treball, que va analitzar les entitats que poden ostentar la consideració de mitjà propi personificat, tinguin o no tinguin reconeguda la condició en els seus Estatuts, l'entitat ha estat considerada com a tal. A l'Acta 80 de 17 de setembre, s'aprova la proposta de modificació dels Estatuts de l'entitat, per incorporar la condició de mitjà propi. Aquesta modificació queda inscrita al Registre Mercantil de Barcelona, al desembre de 2.020.

L'entitat no realitza cap altra activitat diferent dels encàrrecs rebuts pels seus socis. Per tant el volum d'ingressos computables als efectes de l'esmentat article 32 de la LCSP és del 100%, tant en l'exercici actual com en els dos precedents.

#### **Naturalesa i propòsit del negoci:**

L'objecte social de Coordinació Logística Sanitària, AIE és el de desenvolupar activitats econòmiques auxiliars a les desenvolupades pels seus membres, relacionades amb l'emmagatzematge i la logística de materials, bens i documentació:

- Planificació, coordinació i execució conjunta de les tasques de recepció, comprovació, classificació, emmagatzematge, embalatge, organització, distribució i lliurament a punt de destí, de les mercaderies de tot tipus que precisi la prestació de les activitats principals dels socis, siguin aquests materials comuns (alimentació, papereria, material divers, material pel manteniment d'instal·lacions, etc.), materials sanitaris i fàrmacs. En aquest darrer cas, subjecte al règim jurídic especial que requereix el seu tractament.
- Les activitats d'arxiu, emmagatzematge, custòdia, organització i lliurament al centre d'origen, quan sigui necessari, de les històries clíniques en format físic i que tinguin la consideració de passiu i/o semipassiu, en funció de la data de la darrera consulta efectuada sobre la mateixa, o de la seva casuística, en funció d'altres factors objectius.
- Qualsevol altre d'anàloga naturalesa.

No existeixen variacions de càrrecs ni representacions a l'exercici 2.020.



#### 14. INFORMACIÓ PRESSUPOSTÀRIA

##### 14.1 Liquidació Pressupostària

Partida	Descripció	Imports	Modificació	Pressupost Definitiu	Dades Reals, Drets Reconeguts	% d'Execució del Pressupost
<b>CAPÍTOL 3</b>	<b>TAXES I ALTRES INGRESSOS</b>	2.412.968,20	0,00	2.412.968,20	2.873.971,25	119,11%
<b>319.0009 /0000</b>	<b>PRESTACIÓ DE SERVEIS</b>	<b>2.412.968,20</b>		<b>2.412.968,20</b>	<b>2.866.004,37</b>	<b>118,78%</b>
	Prestacions d'altres serveis	2.412.968,20			2.866.004,37	
<b>399.0009 /0000</b>	<b>ALTRES INGRESSOS</b>	<b>0,00</b>		<b>0,00</b>	<b>7.966,88</b>	
	Altres ingressos diversos	0,00			7.966,88	
	<b>TOTAL INGRESSOS 2020</b>	<b>2.412.968,20</b>		<b>2.412.968,20</b>	<b>2.873.971,25</b>	<b>119,11%</b>
Partida	Descripció	Imports	Modificacions	Pressupost Definitiu	Dades Reals, Obligacions Liquidades	
<b>CAPÍTOL 1</b>	<b>REMUNERACIONS DEL PERSONAL</b>	1.555.840,38	-125.176,15	1.430.664,23	1.843.769,68	128,88%
	<b>PERSONAL LABORAL ( personal d'empreses públiques, consorcis, fundacions i d'altres entitats del sector públic)</b>	<b>1.196.800,29</b>	<b>-141.662,15</b>	<b>1.055.138,14</b>	<b>1.468.243,59</b>	<b>139,15%</b>
130.0001 /0000	Personal Laboral Fix. Retribucions bàsiques.	1.041.167,84	-198.495,57	842.672,27	842.672,27	
131.0001 /0000	Personal Laboral temporal. Retribucions bàsiques	100.956,73	55.872,85	156.829,58	569.935,03	
132.0001 /0000	Personal d'alta direcció i assimilats (alta direcció RD 1382/85 i directius nomenats pel Govern)	54.675,72	960,57	55.636,29	55.636,29	
	<b>ASSEGURANCES I COTTITZACIONS SOCIALS</b>	<b>359.040,09</b>	<b>16.486,00</b>	<b>375.526,09</b>	<b>375.526,09</b>	<b>100,00%</b>
160.0001 /0000	Seguretat Social	359.040,09	16.486,00	375.526,09	375.526,09	



COORDINACIÓ LOGÍSTICA SANITÀRIA, AIE  
V-64.118276

**CLASE 8<sup>a</sup>**



0L2688690

CAPÍTOL 2	DESPESES DE BÉNS CORRENTS I SERVEIS	733.285,28	195.560,45	928.845,73	928.845,73	100,00%
	<b>LLOGUERS I CÀNONS</b>	<b>303.531,93</b>	<b>27.042,60</b>	<b>330.574,53</b>	<b>330.574,53</b>	<b>100,00%</b>
200.0002 /0000	Altres lloguers i cànon de terrenys, béns naturals, edificis i altres construccions	298.431,93	23.626,18	322.058,11	322.058,11	100,00%
201.0001 /0000	Lloguers i cànon de material de transport	0,00				
202.0002 /0000	Lloguers d'equips de reprografia i fotocopiadores	5.100,00	3.416,42	8.516,42	8.516,42	100,00%
	<b>CONSERVACIÓ I REPARACIÓ</b>	<b>86.353,00</b>	<b>-5.290,37</b>	<b>81.062,63</b>	<b>81.062,63</b>	<b>100,00%</b>
210.0001 /0000	Conservació, reparació i manteniment de terrenys, béns naturals, edificis i altres construccions	18.058,00	4.424,97	22.482,97	22.482,97	100,00%
212.0001 /0000	Conservació, reparació i manteniment d'equips per a procés de dades	40.325,00	-6.288,67	34.036,33	34.036,33	100,00%
214.0001 /0000	Altres despeses de conservació, reparació i manteniment	27.970,00	-3.426,67	24.543,33	24.543,33	100,00%
	<b>MATERIAL, SUBMINISTRAMENTS I ALTRES</b>	<b>343.400,35</b>	<b>173.808,22</b>	<b>517.208,57</b>	<b>517.208,57</b>	<b>100,00%</b>
220.0001 /0000	Material ordinari no inventariable	11.810,00	4.380,59	16.190,59	16.190,59	100,00%
221.0001 /0000	Aigua i energia	22.850,00	-1.462,23	21.387,77	21.387,77	100,00%
221.0003 /0000	Vestuari	6.500,00	2.016,93	8.516,93	8.516,93	100,00%
221.0006 /0000	Compres de mercaderies i matèries primeres	13.856,03	10.432,46	24.288,49	24.288,49	100,00%
221.0007 /0000	Queviures	375,10	-100,67	274,43	274,43	100,00%
222.0001 /0000	Comunicacions postals, telefòniques i altres	9.070,40	-1.922,69	7.147,71	7.147,71	100,00%
223.0001 /0000	Transports	185.493,61	73.905,50	259.399,11	259.399,11	100,00%
224.0001 /0000	Despeses d'assegurances	10.000,00	1.777,87	11.777,87	11.777,87	100,00%
225.0001 /0000	Tributs	10.100,00	8,73	10.108,73	10.108,73	100,00%
226.0004 /0000	Jurídics i contenciosos	1.500,00	-845,81	654,19	654,19	100,00%
226.0005 /0000	Organització de reunions, conferències i cursos	3.600,00	-3.568,85	31,15	31,15	100,00%
226.0011 /0000	Formació personal propi	7.500,00	-6.614,50	885,50	885,50	100,00%
226.0089 /0000	Altres despeses diverses	3.500,00	91.124,16	94.624,16	94.624,16	100,00%
227.0001 /0000	Neteja i sanejament	23.600,00	6.863,13	30.463,13	30.463,13	100,00%
227.0089 /0000	Altres treballs realitzats per persones físiques o jurídiques	33.645,21	-2.186,40	31.458,81	31.458,81	100,00%

<b>CAPÍTOL 3</b>	<b>DESPESES FINANCERES</b>	515,00	124,21	639,21	639,21	100,00%
	<b>ALTRES DESPESES FINANCERES</b>	<b>515,00</b>	<b>124,21</b>	<b>639,21</b>	<b>639,21</b>	<b>100,00%</b>
342.0001 /0000	Comissions i altres despeses bancàries	515,00	124,21	639,21	639,21	100,00%
<b>CAPÍTOL 6</b>	<b>INVERSIONS REALS</b>	123.327,54	-70.508,51	52.819,03	52.819,03	100,00%
	<b>INVERSIONS EN MOBILIARI I ESTRIS</b>	<b>6.155,67</b>	<b>-4.666,30</b>	<b>1.489,37</b>	<b>1.489,37</b>	
640.0001 /0000	Inversions en mobiliari i estris	6.155,67	-4.666,30	1.489,37	1.489,37	
	<b>INVERSIONS EN EQUIPS DE PROCÉS DE DADES I TELECOMUNICACIONS</b>	<b>21.411,03</b>	<b>-11.363,76</b>	<b>10.047,27</b>	<b>10.047,27</b>	<b>100,00%</b>
650.0001 /0000	Inversions en equips de procés de dades	9.634,96	-4.107,15	5.527,81	5.527,81	100,00%
650.0002 /0000	Inversions en telecomunicacions	11.776,07	-7.256,61	4.519,46	4.519,46	100,00%
	<b>INVERSIONS EN ALTRE IMMOBILITZAT MATERIAL</b>	<b>95.760,84</b>	<b>-54.478,45</b>	<b>41.282,39</b>	<b>41.282,39</b>	
670.0001 /0000	Inversions en altre immobilitzat material	0,00		0,00	0,00	
670.0002 /0000	Altres immobilitzats material	95.760,84	-54.478,45	41.282,39	41.282,39	100,00%
<b>CAPÍTOL 7</b>	<b>TRANSFERÈNCIES DE CAPITAL</b>	0,00	0,00	0,00	0,00	
<b>CAPÍTOL 8</b>	<b>VARIACIÓ D'ACTIUS FINANCERS</b>	0,00	0,00	0,00	0,00	
<b>CAPÍTOL 9</b>	<b>VARIACIÓ DE PASSIUS FINANCERS</b>	0,00	0,00	0,00	0,00	
	<b>TOTAL DESPESES 2020</b>	<b>2.412.968,20</b>	<b>0,00</b>	<b>2.412.968,20</b>	<b>2.826.073,65</b>	<b>117,12%</b>

**RESULTAT PRESSUPOSTARI 47.897,60**



0L2688691

**CLASE 8.<sup>a</sup>**

**14.2 Conciliació del Resultat Pressupostari**

**Conciliació Resultat Pressupostari**

Entitat **Coordinació Logística Sanitària, A.I.E.**

N.I.F.: **V64118276**

Data : **31/12/2020**

**Resultat Pressupostari 2.020**

**47.897,60 €**

**+ Inversions Reals**

**52.819,03 €**

<u>Concepte</u>	<u>Import</u>
Inversions en mobiliari i estris	1.489,37 €
Inversions en maquinària, instal·lacions i utilatge, equips de procés de dades i telecomunicacions i en altre immobilitzat material	51.329,66 €
Inversions en immobilitzat immaterial	- €

**- Dotacions Amortitzacions Immobilitzat**

**100.716,63 €**

<u>Concepte</u>	<u>Import</u>
Dotacions amortitzacions	100.716,63 €

**Resultat Comptable 2.020**

**14.3 Cobraments i pagaments del Pressupost.**

	TOTALS 2020	% s/PARTIDA
<b>SALDO INICIAL MES / ANY</b>	211.135,57	% Saldo inicial
<b>COBRAMENTS</b>	<b>2.707.457,90</b>	<b>100,00%</b>
A)- COBROS ACTIVIDAD CLS.	2.672.084,60	98,69%
<b>Total Grup CSPT</b>	<b>1.625.094,71</b>	<b>60,02%</b>
<b>Total Grup CONSORCI MAR</b>	<b>1.042.830,36</b>	<b>38,52%</b>
<b>Total PAMEM</b>	<b>4.159,53</b>	<b>0,15%</b>
B)- ALTRES COBRAMENTS	35.373,30	1,31%
<b>Total Clients no Associats</b>	<b>7.023,30</b>	<b>0,26%</b>
<b>Total Altres Cobraments Rebutis (COVID-19)</b>	<b>28.350,00</b>	<b>1,05%</b>
C)- FINANÇAMENT	0,00	0,00%
<b>PAGAMENTS</b>	<b>2.827.459,20</b>	<b>100,00%</b>
A)- FIXES	2.204.218,51	77,96%
* Sous i Salaris	1.203.261,27	42,56%
* Seguretat Social TC-1	476.349,68	16,85%
* Altres	344.470,16	12,18%
* Hisenda IRPF Trimestral Nòmina i Professionals	180.137,40	6,37%
B)- VARIABLES	623.240,69	22,04%
* Proveïdors/Creditors	338.748,58	11,98%
* Transport	227.611,68	8,05%
* Pla Inversions	56.241,22	1,99%
* Despeses Financeres	639,21	0,02%
C)- PRESTECES & CREDITIS.	0,00	0,00%
<b>Devolució del préstec</b>	<b>0,00</b>	<b>0,00%</b>
<b>SUPERÀVIT / DÈFICIT TRESORERIA</b>	<b>-120.001,30</b>	
<b>SALDO FINAL MES / ANY</b>	<b>91.134,27</b>	



0L2688692

COORDINACIÓ LOGÍSTICA SANITÀRIA, AIE  
V-64118276**CLASE 8.<sup>a</sup>****14.4 Romanent de Tresoreria**

	EXERCICI 2020	EXERCICI 2019
<b>1. (+) Fons Líquids</b>	<b>92.148,08</b>	<b>211.924,76</b>
<b>2. (+) Drets pendents de cobrament</b>	<b>435.815,47</b>	<b>240.649,77</b>
<b>2. (+) A.- Del Pressupost Corrent</b>	<b>435.126,19</b>	<b>239.960,52</b>
(+) Total Abdeslam El Marghini	0,00	0,00
(+) Total Gestió de Residus Cirera	0,00	0,00
(+) Total Palets y Embalajes Lixus	3.181,05	1.935,15
(+) Total Grup CSPT	200.371,83	98.305,89
(+) Total Grup CONSORCI MAR	231.131,63	139.454,80
(+) Total PAMEM	441,68	264,68
<b>2. (+) B.- De Pressupostos Tancats</b>	<b>689,28</b>	<b>689,25</b>
(+) Total Grup CSPT	-0,72	-0,72
(+) Total Grup Clíniques Catalunya	0,00	-0,03
(+) Altres Deutors	690,00	690,00
<b>2. (+) C.- D'operacions no pressupostàries</b>	<b>0,00</b>	<b>0,00</b>
<b>2. (+) D.- D'operacions comercials</b>	<b>0,00</b>	<b>0,00</b>
<b>3. (-) Obligacions pendents de pagament</b>	<b>-175.394,48</b>	<b>-147.903,06</b>
<b>3. (-) A.- Del Pressupost Corrent</b>	<b>-163.117,52</b>	<b>-142.415,48</b>
* Sous i Salariis	-673,56	-2.952,52
* Seguretat Social TC-1	-40.637,23	-37.872,30
* Periodificacions	-24.249,42	-14.598,00
* Creditors	-46.497,29	-48.119,24
* Hisenda IRPF Trimestral Nòmina i Professionals	-51.060,02	-38.873,42
<b>3. (-) B.- Dels Pressupostos Tancats</b>	<b>-12.276,96</b>	<b>-5.487,58</b>
* Sous i Salariis	10,20	10,20
* Creditors	-12.287,16	-5.497,78
<b>3. (-) C.- D'operacions no pressupostàries</b>	<b>0,00</b>	<b>0,00</b>
<b>3. (-) D.- D'operacions comercials</b>	<b>0,00</b>	<b>0,00</b>
<b>4. (+) Partides pendents d'aplicació</b>	<b>0,00</b>	<b>0,00</b>
<b>4. (-) A.- Cobraments realitzats pendents d'aplicació definitiva</b>	<b>0,00</b>	<b>0,00</b>
<b>4. (+) B.- Pagaments realitzats pendents d'aplicació definitiva</b>	<b>0,00</b>	<b>0,00</b>
<b>I. ROMANENT DE TRESORERIA TOTAL (1+2+3+4)</b>	<b>352.569,07</b>	<b>304.671,47</b>
<b>II. Excés de finançament afectat</b>	<b>0,00</b>	<b>0,00</b>
<b>III. Saldos de dubtós cobrament</b>	<b>0,00</b>	<b>0,00</b>
<b>IV. ROMANENT DE TRESORERIA NO AFECTAT = (I-II-III)</b>	<b>352.569,07</b>	<b>304.671,47</b>

#### 14.5 Comentaris sobre el grau d'execució pressupostària.

El pressupost inicial, s'ha superat amb escreix. Les despeses reals han superat les previstes i s'han hagut de fer modificacions entre les diferents partides, per mirar de no superar les pressupostades per capítols. Tot i així, l'import total real de despeses, ha sigut de 2.826.073'65€, superant els pressupostats en 413.105'45€, el que representa una superació del 17'12%. Els ingressos, per les particularitats de l'empresa, s'han hagut d'adaptar, en forma d'ingressos addicionals als pressupostats (per l'assumpció de nous projectes, els costos dels quals s'han pogut repercutir i per facturació addicional a final d'exercici als nostres clients/socis -en proporció a la seva facturació al llarg de l'exercici 2.020, a CLS-, per acabar de cobrir el desequilibri), si més no per cobrir les despeses i arribar a un resultat de 0.

##### **Ingressos.**

En aquest apartat, hem superat els ingressos pressupostats (ha hagut un augment respecte als pressupostats com a procedents del sector públic, al voltant d'un 19'00%). La seva distribució entre els nostres clients, és d'un augment del 21'74% per la Corporació Sanitària Parc Taulí de Sabadell, d'un 14'60% pel Consorci Mar Parc de Salut de Barcelona i d'un augment al voltant del 2'24% pel PAMEM.

##### **Despeses.**

Com hem comentat, hem fet traspessos entre partides, per mirar de no superar els imports per capítols del pressupost. En aquesta ocasió, s'han equilibrat els capítols del 2 al 6 i s'ha concentrat el dèficit en el capítol 1.

Capítol 1. Remuneracions del personal. Representa el gruix de les despeses pressupostades i reals. Durant el 2.020, aquesta partida representà al pressupost, després de les modificacions, un 59'29% del total de despeses i inversions. Realment va representar un 65'24%, del total de despeses més inversions. S'han aplicat durant el 2.020, els increments de sou recollits al Conveni Col·lectiu de treball del sector de transport de mercaderies per carretera i logística de la província de Barcelona, de 13 de març de 2.020, per als anys 2011-2023 (codi de conveni núm. 08004295011994). Resultat d'això, i regularitzant els imports 'a compte' aplicats segons les diferents resolucions publicades en aquest tema als empleats públics, durant els anys que no havia conveni col·lectiu acordat, surt un remanent per excés a regularitzar en períodes posteriors. En la superació de pressupost en aquesta partida té molt a veure la incidència que ha suposat el COVID-19, amb increment d'absentisme, la major rotació dels articles que passen per les nostres instal·lacions i la contractació de personal temporal, i la necessitat d'afrontar noves prestacions de serveis als nostres socis, com poden ser el trasllat d'arxius, la digitalització de documentació clínica i directament de personal addicional en magatzem de recepció i repartiment a les instal·lacions d'algun dels nostres clients. Finalment, aquesta partida, després de fer les correccions pressupostàries, va superar el pressupostat en un 28'88%.



0L2688693

COORDINACIÓ LOGÍSTICA SANITÀRIA, AIE  
V-64118276

## CLASE 8.<sup>a</sup>

**Capítol 2. Despeses de bens corrents i serveis.** Representa al voltant d'un 38'49% del pressupost. Realment va representar una 32'87%, del total de despeses més inversions.

Després de fer les correccions pressupostàries, aquesta partida ha complert amb el pressupostat. Partides que han superat les inicialment previstes per exemple són el lloguer de la nau, les compres de mercaderies i primeres matèries (capses de cartró, etiquetes i bosses), els transports (més viatges i a més destinacions) i contractació de magatzem addicional extern.

**Capítol 3. Despeses financeres.** Únicament s'imputen les comissions i despeses bancàries per tenir un compte al banc i pels serveis puntuals que podem demanar a l'entitat financera. Sense tenir cap finançament aliè, les despeses en aquesta partida, són relativament molt reduïdes. Representen després de les correccions, el 0'03% del pressupost en aquesta partida, i finalment van ser del 0'02%, de les despeses més inversions, sense superar el pressupostat.

**Capítol 6. Inversions reals.** Representen 2'19% del pressupost. Aquesta partida va ajustar-se al pressupostat en xifres absolutes i van assolir un 1'87%, del total de partides de despeses i inversions.

En resum, després de fer al pressupost inicial les distribucions entre capítols, l'única partida que ha superat el líndar del pressupostat, ha sigut la del capítol 1, de Remuneracions del Personal.

En total, les despeses i inversions han superat les pressupostades en un 17'12%. Això s'ha vist compensat amb els ingressos que han augmentat en un 19'11%. El resultat pressupostari però ha sigut de superàvit, per 47.897'60€ en termes absoluts. El resultat pressupostari obtingut, juntament amb les inversions reals de l'exercici de 52.819'03€ i deduint les amortitzacions dotades en el període de 100.716'63€, donen un resultat comptable, de 0 euros.

La declaració de l'estat d'alarma de 14 de març de 2.020 i la pandèmia per Covid-19, tenen un impacte en l'activitat i els comptes de l'empresa. Evidentment, sent tant Coordinació Logística Sanitària, A.I.E., com els seus socis (als que presta serveis auxiliars), part del sistema sanitari català, l'impacte és significatiu. En aquests mesos inicials, a l'empresa aquest s'ha traduït en un més gran aprovisionament de determinats productes i també en més grans rotacions, en més serveis de transport i a més punts de distribució i des d'altres centres logístics. S'ha hagut de contractar personal temporal addicional tant per aquesta major activitat com per cobrir baixes laborals per causa del Covid-19. S'han ajornat permisos per festius i vacances i s'han fet hores extres (tant en dies laborables com festius). També s'ha ampliat la capacitat d'emmagatzematge.



14.5 Contractes i convenis.

ESTAT DE SEGUIMENT:		ACTIU: "A"					
		INACTIU: "J"					
		PENDENT DE LICITAR: "P"					
ESTAT	Nº DE EXPEDIENT	CONCURS	PROVEÏDOR	INICI	IMPORT D'ADJUDICACIÓ IVA EXCLÒS	ACTUALITAT	PRÓXIMA LICITACIÓ
<b>LOTS 1 i 2: MANTENIMENTS TRILATERALS I CARRETO</b>							
A	EXP: 20CLS0005P	LOT 1: Servei de manteniment Preventiu i Correctiu de 2 màquines trilaterals	GAM España Servicios de Maquinaria S.L.U	01/02/20 al 31/12/21	18.000,00 €	Vigent	Durant el 2021, preparar PRÒRROGA per els anys 2022/2023/2024
		LOT 2: Servei de manteniment Preventiu i Correctiu de 1 màquina contrapesada			3.900,00 €		
<b>LOTS 1 i 2: PÒLISSA S'ASSEGUANCES AMB DIFERENTS COBERTURES</b>							
A	EXP: 20CLS0011G	LOT 1: Cobertura danys materials i Resp. Civil.	FIATC Mutua de Seguros y Asegurados	01/07/20 al 31/12/20	4.050,00 €	Pròrroga forçosa	Nova licitació 2021
		LOT 2: Cobertura d'accident conveni dels treballadors.			950,00 €		
A	EXP: 21CLS0008G	Servei de neteja de Vidres i tractament de la superfície	SERVINET DEL VALLÈS, S.L.	01/01/21 al 31/12/22	23.520,00 €	Pròrroga Vigent	En el 2º Semestre del 2022, s'haurà de treure nova Licitació
A	EXP: 21CLS0009G	Serveis professionals d'assessorament en Gestió Laboral/Fiscal i Jurídic	FAURA-CASAS AUDITORS CONSULTOR S, S.L.	01/01/21 al 31/12/22	18.550,08 €	Pròrroga Vigent	
A	EXP: 2148001P	Subministrament d'energia elèctrica	NEXUS ENERGÍA, S.A	01/01/21 al 31/12/22	32.342,00 €	Conveni adhesió subhasta subministrament energia elèctrica 2021-2022 (2148001P) Vigent	



0L2688694

COORDINACIÓ LOGÍSTICA SANITÀRIA, AIE  
V-64118276**CLASE 8.<sup>a</sup>**

I com a expedients pendents de publicació o adjudicació, tenim:

ESTAT DE SEGUIMENT:		ACTIU: "A"					
		INACTIU: "I"					
		PENDENT DE LICITAR: "P"					
ESTAT	Nº DE EXPEDIENT	CONCURS	PROVEÏDOR	INICI	IMPORT D'ADJUDICACIÓ IVA EXCLÓS	ACTUALITAT	PRÓXIMA LICITACIÓ
P	EXP: 21CLS0004P	Servei de Transport de CLS, AIE.		01/07/21 a 30/06/23	300.000,00 €	Anunci previ	Durant el 2021.
P	EXP: 21CLS0012P	Serveis d'Emmagatzematge de Documentació Clínica			220.000,00 €	Anunci previ	Durant el 2021.
P	EXP: 20CLS0013P	Serveis d'Auditoria dels Comptes Anuals exercicis 2.021 i 2.022		01/01/21 a 31/12/22	12.000,00 €		Durant el 2021.
P	EXP: 21CLS0011G	LOT 1: Cobertura danys materials i Resp. Civil. LOT 2: Cobertura d'accident conveni dels treballadors.		01/01/21 al 31/12/22	13.388,43 € 3.140,50 €		Durant el 2021.

**15. INFORMACIÓ SOBRE MEDI AMBIENT I DRETS D'EMISSIÓ DE GASOS D'EFECTE HIVERNACLE**

Coordinació Logística Sanitària, AIE, no té partides de caire mediambiental.

**16. INFORMACIÓ SOBRE ELS AJORNAMENTS DE PAGAMENT EFECTUATS A PROVEÏDORS. DISPOSICIÓ ADDICIONAL TERCERA. "DEURE D'INFORMACIÓ" DE LA LLEI 15/2010, DE 5 DE JULIOL.**

A continuació es fa un detall de l'import total de pagaments realitzats a proveïdors/creditors, a l'exercici 2.020, així com el saldo pendent a data de tancament de l'exercici:

Pagaments realitzats i pendents de pagament en data de tancament d'exercici						
	2020			2019		
	Import	%	Període Mitjà de Pagament (PMP) En dies	Import	%	Període Mitjà de Pagament (PMP) En dies
Dins del termini de pagament legal	904.403,88	94,48%	28,46	703.964,58	97,59%	25,37
Resta	52.823,05	5,52%		17.371,84	2,41%	
Total pagaments de l'exercici	957.226,93	100,00%		721.336,42	100,00%	
Import total pendent de pagament al tancament	46.497,29			56.603,35		
Aplaçaments que a la data de tancament superen el termini legal màxim	2.419,52	5,20%		0,00	0,00%	
15 dies						
30 dies						
45-59 dies						
60-90 dies	2.419,52	5,20%				
90-240 dies						

Seguint les instruccions de la Intervenció de la Generalitat de Catalunya, informem de l'enllaç <http://economia.gencat.cat/ca/ambits-actuacio/seguiment-control-finances/periode-mitja-pagament-proveidors/>, que correspon al PMP segons el càlcul de la morositat d'aplicació al sector públic, en el qual no es tenen en compte els pagaments a les entitats del sector administracions públiques en termes SEC.

La majoria dels pagaments efectuats durant el 2020, han respectat el termini legal de pagament (al voltant del 95%). Un 5'20% dels pagaments, han superat aquest límit. Aquests han sigut deguts exclusivament a un únic creditor, que va presentar diverses de les seves factures (electròniques) mensuals, en la mateixa data, de novembre. Es van incloure en diferents previsions de pagament i en diferents terminis. L'apunt indicat, és de les dues últimes factures d'aquest grup.

Les dificultats de tresoreria durant aquest exercici han sigut contínues: les tarifes de 2.020, no s'han aplicat fins a l'octubre (per no haver-se aprovat i publicat en Acta fins aleshores), els efectius de personal que des del primer mes de la seva incorporació generen sortides de tresoreria (i en el millor dels casos, si es poden repercutir als clients, no es cobren fins a 30 o 60 dies des de finals de mes), despeses que superen les previsions inicials i que s'han de finançar (amb tresoreria). Això s'ha traduït en que el matalàs que teníem per passar el mes fins a cobrar novament, s'ha reduït de manera molt significativa, fins arribar a pràcticament desaparèixer i en reiterades ocasions hem hagut d'ajornar uns dies els pagaments a creditors, per no incórrer en números vermells. Aquests aplaçaments han comportat un increment del període mig de pagament a creditors.



0L2688695

COORDINACIÓ LOGÍSTICA SANITÀRIA, AIE  
V-64118276

**CLASE 8.<sup>a</sup>**  
INFORMACIÓN

**17. INFORMACIÓ SOBRE L'IMPACTE DE L'EMERGÈNCIA COVID EN LA MEMÒRIA DELS COMPTES ANUALS DE 2020. ARTICLE 14 DE L'ORDRE VEH/193/2020 DE 5 DE NOVEMBRE.**

Com a despesa directa, podem identificar la despesa en personal temporal, per cobrir baixes d'assalariats diagnosticades com a Covid-19, les despeses incorregudes en material desinfectant i higiènic per consum propi i els viatges addicionals que s'han hagut d'efectuar per subministrament de materials 'extres' als nostres clients (hospitals), tant a orígens i destinacions habituals com a de nous. Com a inversions, s'ha hagut d'adaptar i ampliar la capacitat d'emmagatzematge de prestatgeries de les nostres instal·lacions, per encabir les necessitats addicionals.

Com a ingressos podem incloure, la gratificació per Covid-19, rebuda directament del nostre soci Corporació Sanitària Parc Taulí (mitjançant la transferència que van rebre de la Generalitat de Catalunya i on hi érem incorporats), i els serveis prestats als nostres clients i identificats com procedents de Covid-19, que s'han pogut repercutir en bona part, als nostres clients (per transports).

No s'han arribat a cobrir els nostres costos per tema Covid-19, amb els nostres ingressos per aquest tema.

**DESPESA DIRECTA SANITÀRIA I SOCIOSANITÀRIA I EL SEU FINANÇAMENT (FITXER 85)**

(Dades en milers d'euros)

	TOTAL DESPESA MERITADA
<b>I. TOTAL DESPESA SANITÀRIA</b>	<b>134,34</b>
I.1. Despesa de personal sanitari	76,61
I.2. Despeses d'atenció hospitalària	0,00
I.3. Despesa farmacèutica hospitalària	0,00
Medicaments genèrics	0,00
Medicaments biosimilars	0,00
Resta de medicaments	0,00
I.4. Despesa en productes farmacèutics i sanitaris per receptes mèdiques o ordre de dispensació	0,00
Productes sanitaris	0,00
Medicaments	0,00
Genèrics	0,00
Biosimilars	0,00
Resta de medicaments	0,00
I.5. Despesa en productes sanitaris sense recepta mèdica o ordre de dispensació	0,00
I.6. Despesa en concerts d'assistència sanitària amb entitats no incloses en AA.PP.	0,00
I.6.bis Despesa en concerts d'assistència sanitària entitats APSEC	0,00
I.7. Transferències corrents a altres AA.PP.	0,00
I.7.bis Transferències corrents a entitats APSEC Generalitat	0,00
I.8. Altres despeses corrents	29,42
I.9. Inversions	28,30
I.10. Transferències de capital a altres AA.PP.	0,00
I.10.bis Transferències de capital a entitats APSEC Generalitat	0,00
I.11. Altres despeses de capital	0,00
<b>II. TOTAL DESPESA SOCIOSANITÀRIA</b>	<b>0,00</b>
II.1. Despeses de caràcter sociosanitari de gestió directa no recollits en l'apartat I	0,00
II.1bis- Despeses de caràcter sociosanitari de gestió directa no recollits en l'apartat I amb entitats APSEC	0,00
II.2. Despeses de caràcter sociosanitari de gestió indirecta o concertada no recollits en l'apartat I	0,00
II.2. Despeses de caràcter sociosanitari de gestió indirecta o concertada no recollits en l'apartat I amb entitats APSEC	0,00
<b>III. TOTAL DESPESA</b>	<b>0,00</b>
	TOTAL INGRESSOS
<b>IV. IMPACTE EN INGRESSOS</b>	<b>79,73</b>
IV.1 INGRESSOS PRESTACIÓ SERVEIS COVID CONCERTATS	0,00
IV.2. TRANSFERÈNCIES COVID	28,35
IV.3. ALTRES INGRESSOS COVID	51,38
IV.3. MINORACIÓ INGRESSOS	0,00
ACTIVITAT SANITÀRIA COVID	
Nombre Casos confirmats	3,00
Nombre Casos confirmats encara en seguiment (no recuperats ni morts)	1,00
Nombre Casos confirmats recuperats	2,00
Nombre Casos confirmats morts	0,00
Nombre dies d'estada hospitalària en UCI de casos confirmats	0,00
Nombre dies d'estada hospitalària en unitats diferents d'UCI de casos confirmats	0,00



0L2688696

COORDINACIÓ LOGÍSTICA SANITÀRIA, AIE  
V-64118276

**CLASE 8.<sup>a</sup>**

#### 18. FETS POSTERIORIS.

Segueix la situació anòmala d'incidència de la COVID-19 iniciada al primer trimestre de 2.020. Veient l'evolució de la pandèmia durant aquests primers mesos de l'any, amb la vacunació i immunització cada vegada més grans de la població, és d'esperar, si no sorgeixen noves variants del virus que facin les immunitzacions actuals no tan eficients en el temps, que les despeses, sobre tot les de personal per cobrir absentisme per aquest concepte, vagin minvant lentament al llarg de l'exercici. Per contra, continuarà la necessitat de mantenir el personal contractat per assumir funcions dels magatzems de recepció als centres del nostres socis majoritaris. Aquests últims, es podran seguir repercutint en la facturació als nostres socis.

No obstant això, el manteniment dels nous serveis a clients començats durant el 2.020, i cap d'ells inclòs al nostre pressupost de 2.020, com són els de creació d'una unitat de digitalització i arxiu i documentació clínica, el de trasllat i manteniment d'arxius, el lloguer i custòdia del magatzem extern, també tindran repercussió a les nostres despeses (i als nostres ingressos perquè previsiblement també es podran traslladar als nostres clients), indiquen que tant les xifres de despeses com d'ingressos previstos es mantindran en nivells superiors tant als pressupostats pel 2.020, com als finalment obtinguts per aquest any.

Tot això s'ha mirat d'incloure al pressupost pel 2.021, presentat a la Oficina de Balanços i Resultats, del Servei Català de la Salut, de la Generalitat de Catalunya, pendent d'aprovació.

No consta cap fet posterior al tancament que incideixi en la imatge presentada en aquests comptes.

Els comptes anuals de COORDINACIÓ LOGÍSTICA SANITÀRIA, AIE corresponents a l'exercici tancat a 31 de desembre de 2020, s'estén en 40 pàgines numerades de la 1 a la 40, inclosa aquesta, impreses a doble cara sobre paper timbrat de la Classe 8ª correlatius des de la numerada com OL2688677 a la numerada com OL2688696 essent aquesta la última i que conté les signatures de tots els membres del Consell d'Administració que les formula amb càrrec vigent a 31 de desembre de 2020, de conformitat amb allò establert a l'article 253 de la Llei de Societats de Capital (Real Decret Legislatiu 1/2010 de 2 de juliol).

Comptes formulats en data 17 de març de 2021.

1

Francisc Luque Lopez

Daide Maimusi

Josep Aumatell Canellas